

Danshyttan

En av bygdens söner, Henrik Axiö skrev en trebetygsuppsats vid Kulturgeografiska institutionen på Stockholms universitet 1980 med rubriken "Skiftesreformer som samhällsomvandlare". En studie av laga skiftets konsekvenser i tre mellansvenska byar. Byn Högen och byn Sund i Locknevi socken i Kalmar län samt byn Danshyttan i Linde socken och Örebro län.

På vår hembygdsida redovisar vi den för oss aktuella byn, Danshyttan.

Kartorna visas i formatet DjVu. För att kunna titta på kartorna behövs en särskild bildläsare, en DjVu-plugin, [hämta här](#)

Innehåll

- Inledning
- Beskrivning av undersökningsområdet, Danshyttan
- Odlingssystem och kulturväxter
- Utvecklingen i Danshyttan 1800-1900
- Markförändring Areal, allmän utveckling
- Ändrad arrondering vid laga skiftet
- Odlingssystem och kulturväxter efter laga skifte
- Gårdarnas värde
- Befolkningsutvecklingen
- Jämförelser och slutsatser
- Avslutning
- Ordlista
- Bilaga 1 Laga skiftesprotokoll, Danshyttan
- Bilaga 2 Mantalslängder
- Bilaga 3 En kort personbeskrivning "Danshyttegubben"
- Bilaga 4 Om livet på en Bergsmansgård



Danshyttan 1915

1. INLEDNING

Under 1700- och 1800-talen genomgick så gott som hela vårt land tre skiften, storskiftet, enskiftet och laga skiftet. Skiftena har givit upphov till stora förändringar av kulturlandskapet, även de socioekonomiska förhållandena för människor har påverkats. Det unika för Sveriges del är inte att vårt land genomgått jordreformer, utan att vi lyckats bevara material som kan berätta för oss om forna tider; husförhörslängder, taxeringslängder, mantalslängder och skifteshandlingar ger oss en god inblick i hur människor levde och omformade kulturlandskapet.

Befolkningsförändringarna har ofta varit upphov till och drivit fram nyodling/omfördelning av mark och effektivare produktionsmetoder. Resultatet blev en ökning av livsmedelsproduktionen för att klara folkförsörjningen, men på vems bekostnad? Har skiftena medfört en ekonomisk utjämning eller polarisering bland landsbygdsbefolkningen?

Jag har studerat tiden kring laga skiftet. Vad som gör just detta skifte mest intressant är inte bara att det för vårt land på samtliga nivåer har varit det mest genomgripande skiftet, utan också att det löper parallellt med den i Sverige begynnande industrialiseringen och därtill hörande urbaniseringen. Detta gör forskning om "Skiftesreformer som samhällsomvandlare" inte bara historiskt intressant för oss svenskar utan ämnet är i högsta grad aktuellt för människor som lever i just denna process som stora delar av "tredje världen" idag genomgår.

Denna trebetygsuppsats, sammanställd vid kulturgeografiska institutionen vid Stockholms universitet höstterminen 1980, hoppas jag skall fungera som en liten bidragande pusselbit i studierna av detta omfattande ämne. Göran Hoppe har fungerat som min handledare och visat kunskap och intresse för uppgiften vilket stimulerat mig mycket. Ett stort tack riktar jag också till Britta Hellichius som ritat alla kartor.

Henrik Axiö.

13. BESKRIVNING AV UNDERSÖKNINGSOMRÅDET DANSHYTTAN

13.1 Byn Danshyttan vid 1800-talets början

Byn Danshyttan är belägen i Linde socken, Lindes Härad, Örebro Län

Namnet **Danshyttan** uppkom förmodligen genom att bergsmannen Dan, under medeltiden, anlade sin hytta på denna plats.

Som by återfinns Danshytta i första bandet av "Noraskogs arkiv" publicerad skattelängd av år 1539, skattebeloppet angivet i osmunds:

Danshytta 12 hundr.

Fremunder Eriksson 360

Jöns Larsson 360

Hans Nilsson 360

Olof Masmästare 360 =1440

och i 1684 års Bergverksrelation omnämns Danshyttan (i samband med ombyggnad av hyttan), 4 hemman stort och äga god skog.

År 1800 var Danshyttan fortfarande fyra mantal stort. 106 människor bodde och fick sin utkomst i byn, av dessa var 66 besuttna bergsmän med familjer och 40 tillhörde de obesuttnas skikt, varav ca hälften var torpare.

Kartor

[Linde socken Linde sn](#) Sockenkarta med beskrivning 1703

[Danshyttan J133-11F4b68](#) Ekonomiska kartan 1957

Visa karta [Danshyttan](#)

Byn låg fram till skiftet 1838 väl samlad kring hyttplatsen, med gårdar på bägge sidor Danshytteån.

Kring Gränsjön och mellan denna sjö och Råsvalen, där orten Guldsmeshyttan är belägen, möter vi ortnamnen Nyberget, Gränshyttan och Danshyttan. De tre byarna sammanstrålar i Gränsjön, där den i norr och söder gående skiljelinjen mellan Nyberget och Gränshyttan träffar Danshyttans i öster och väster gående norra gräns. Danshyttan gränsar vidare i öster till Ingelshyttan, i söder till Guldsmeshyttan, Reboda, Laggarboda/Orotorp och Laggarskogen, samt i väster mot Holmsjöbråtar inom Hjulsjö socken. Arealen är över 3 000 tunnland.

"Från Guldsmeshytte gästgivaregård äro skjutshållen 1.1/4 dels mil till Bredsjön i Kopparberget, via Danshyttan". Då transporter i Bergslagen var viktiga stadgades om att vägarna skulle hållas i sådant skick att "man med kärror och lass där bekvämligen framkomma".

"Lindes socken, såsom del av Bergslagen, är en uppåt stigande höjdsträckning. Genomskuren av dalgångar rikligt försedda med vattendrag och skarpt begränsade av omkringliggande åsar och berg". På höjderna växer huvudsakligast barrträd, såsom gran och tall, lövträden breder ut sig på sluttningarna och i dalarna, vanligast förekommande är björk, al och asp. Lind kan ses samt där kalkgrund finns växer ask och någon gång alm. Inplanterade träd är lönn, poppel och ek. "Barrskogarna, ehuru i aftagande, upptaga största arealen", skriver Berglund, och fortsätter: "odlingen i synnerhet i dalar och mossar, framskrider med jättesteg".

Bergsbruket, och då isynnerhet de rikliga järnmalmsförekomsterna med tillhörande tackjärnstillverkning, gör att socknen är indelad i Hyttelag. I och med 1815 års ödeläggande av hyttan i Danshyttan, skedde ett sammangående av hyttelaget där med Guldsmeshyttans hyttelag.

Några år efter laga skifte, i juli 1846, blev större delen av Danshytte hyttelag flyttat från Guldsmeshyttan till Hammarbacken.

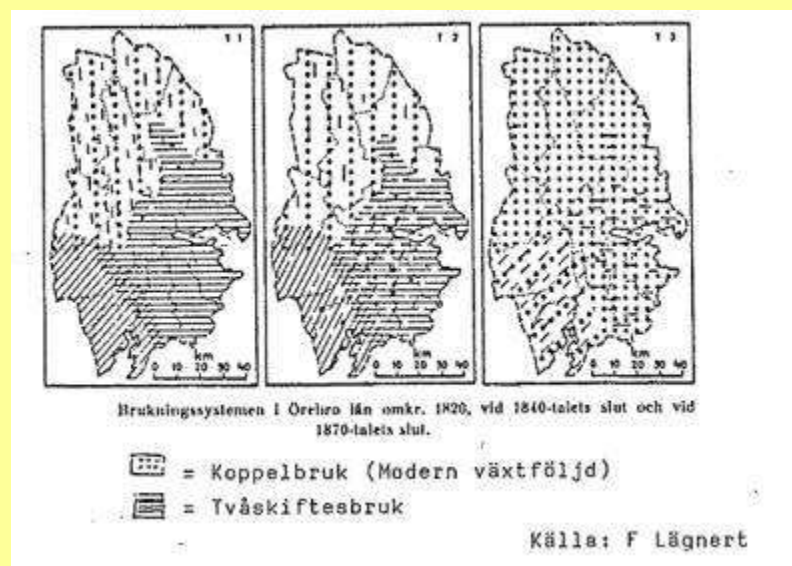
Om jordbruket i detta skifteslag säger Berglund att det är i allmänhet högt uppdrivet och att Danshyttan är en välbygd by, men "äger dålig till större delen lerblandad sandjord".

För en närmare presentation av livet i Danshyttan med omnejd vid mitten av 1800-talet, se bilaga nr 3

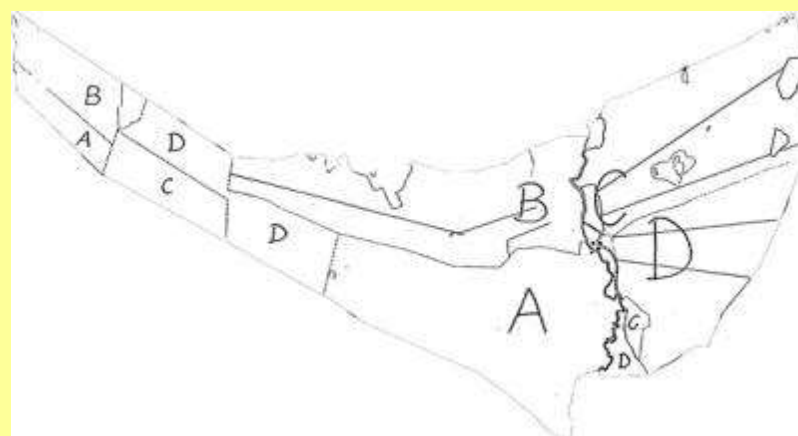
13.2 Odlingssystem och kulturväxter

Redan under senare hälften av 1700-talet fick det s.k. "lindjordsbruket" (ett primitivt koppelbruk) betydelse i Lindes Bergslags.

Bergsbruket förde med sig mycket körning, men de naturliga ängarna (lindorna) räckte med vanlig skötsel inte till för dragarnas utfodring. Bergsmännen hade då funnit på, att när gräsväxten var otillfredsställande, plöja upp ängen och beså den med havre. Nästa år gödslades den och fick bära råg eller blandsäd under ett eller två år, varefter den för ett flertal år igenlades till äng. I detta omlopp indrogs även den egentliga åkerjorden. ([läs mer om äldre jordbruksmetoder](#))



Av prästerskapets till tabellkommissionen lämnade statistiska uppgifter, kan vi 1810 utläsa att råg och havre var lika vanliga sädesslag på åkrarna i Bergslagen och att de tillsammans bidrog med knappa 3/4 av utsädet. Av den kvarvarande fjärdedelen utgjorde potatis hälften, resterande delat av blandsäd, korn, ärtor och det mycket sällsynta vetet.



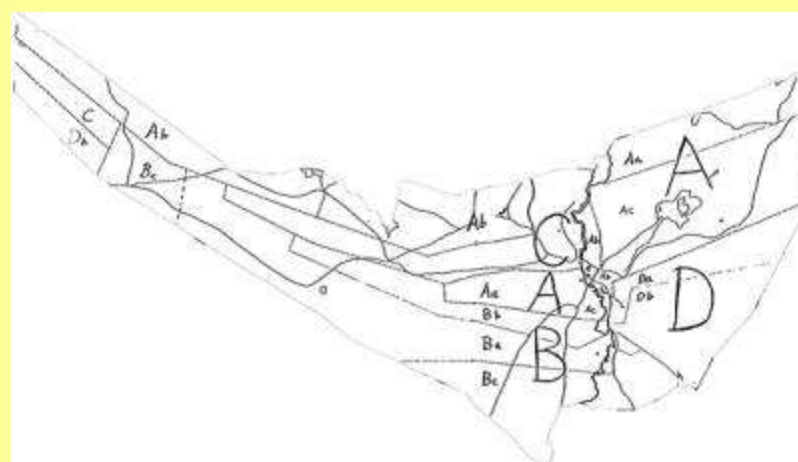
Avstånd mellan västra och östra gränsen är ca 10 km

[Linde socken Danshyttan nr 1-4](#) Storskifte uppmätt 1767 verkställt 1777

Danshyttan 4 mantal enligt 1777 år storskifteskarta

Litt	Mantal	Ägare
A	1/3	Bm. Jan Persson
A	2/3	Bm. Anders Persson
B	1/2	Bm. Erik Larsson
B	1/2	Bm. Anders Bengtsson
C	5/12	Bm. Erik Nilsson
C	5/12	Bm. Unga Per Persson
C	1/6	Bm. Christoffer Christoffersson
D	5/12	Bm Gamla Per Persson
D	2/6	Bm. Hans Persson
D	1/4	Bm. Per Persson Öster

Bm= Bergsman



[Linde socken Danshyttan nr 1-4](#) Laga skifte 1836
[18-LIN-168](#) Laga skifte 1841

Danshyttan 4 mantal enligt 1838 års laga skifteskarta, fastighetsgränser.

Litt	Mantal	Ägare
A	1 5/12	Bm. Anders Welamsson
B	1 11/24	Bm. Petter Andersson
C	1/2	Rockhammars Bruk AB
D	5/8	Bm. Petter Ersson

14. UTVECKLINGEN I DANSHYTTAN 1800 - 1900

14.1 Skiftesförloppet

Då laga skiftesprotokollet för byn Danshyttan i sin helhet bifogas denna uppsats som bilaga nr 1, kommer jag här att mycket kort beröra innehållet.

Den 27:e juni 1836 samlade kommissions lantmätaren N. Södergren byns delägare och i ett par fall deras ombud. Närvarande var också två gode män.

Byns fyra delägare vid denna tid var:

Ägare	mantal
Anders Welamsson	1 5/12
Petter Andersson	1 11/24
Petter Ersson	5/8
Rockhammars Bruk	1/2



Denna förrättning skulle fullborda det tre år tidigare påbörjade laga skiftet. Största delen av byns ägor var redan avmätta och inrösningsjordens gradering förrättad. Under sommarmånaderna fullbordades mätning och gradering, medan ägouträkningen uppsköts till februari-mars 1837.

Den 10:e april samma år uppgjordes om en "serskilt skrifven förening", vilken innehöll användandet av samfälld mark, gällande regler för skogsavverkning och ersättning av förlorad åkerjord. Här bekräftas också att hemmanstalet (till alla i Danshytte by hörande ägor) blir delningsgrund vid skiftet.

Sedan kungjordes skiftesförslaget som innebar att A. Welamsson fick sina ägor i tre, P. Andersson i ett, P. Ersson och Rockhammars Bruk i två skiften vardera. Husen till de två hemmansdelar som A. Welamsson äger i hemmanen 2 och 3, likaså hans fåhus på hemmanet nr 1, skulle komma att flyttas då de stod på P. Anderssons respektive Rockhammar Bruks nya skiften.

Med detta förslag syntes Rockhammars bruks ägare och P. Ersson nöjda, likaså A. Welamsson. P. Andersson däremot anmälde, via sitt ombud Nämndeman Lars Jansson i Nederhyttan, sitt missnöje riktat mot den jämn gode jordägaren i byn A Welamsson.

Förrättningsmannen och gode männen tog P. Anderssons förslag i övervägande och höll sen med om skiftesläggningen på det hela skulle bli bättre med de omändringar P. Andersson föreslog. Mot detta förslag talade dock vissa praktiska konsekvenser såsom högre skogsersättning, dyrare husflyttningkostnader och dessutom, och detta det viktigaste, hade enligt förrättningsmannen, A. Welamsson lagen på sin sida. Det ursprungliga delningsförslaget ändrades ej.

I Maj månad 1837 verkställdes röseläggning i delningslinjerna, andra göromål bordlades tills, p.g.a. P.Anderssons besvär, laga skiftet vunnit laga kraft. De sista fjorton dagarna i november 1837 tog ägodelningsrätten upp P.

Anderssons besvär, och fann ingen anledning till förändring av delningsförslaget. Men P. Andersson och A. Welamsson förenade sig inför ägodelningsrätten och beslöt att om A. Welamsson gick P. Andersson tillmötes vad beträffar delning av inägo- och skogsskiften, blev P. Andersson skyldig att på egen bekostnad flytta bägge sina gårdar med tillhörande uthus, söder om den nya räta delningslinjen.

Mot detta förslag hade jordägarna inget att anmärka och då skiftesläggningen förövrigt redan var laga kraft vunnen, utstakades delningslinjerna jämte röseläggning, och därmed fullbordades laga skiftet den 16:e augusti 1838.

Den 20:e och 21:a augusti, slutligen, uppgjordes om skogslikviden och senaste tillträdesdag för nya skiftena och senaste utbetalningsdag för likviderna. Dessutom tidsbegränsning för kommande husomflyttningar. Efter att alla närvarande den 21:a augusti 1838 undertecknat detta protokoll fördes inga mer besvär till ägodelningsrätten. Laga skiftet hade därmed vunnit laga kraft och fastställdes senare år 1841.

14.2 Markförändring Areal, allmän utveckling

Kring den nord-sydligt rinnande Danshytteån beredde år 1777, vid storskiftet, 66 hektar åker och hagmark ut sig. Byn, vars skogsskiften sträcker ut sig i öst-västlig riktning, hade en total areal av ca. 835 hektar. Tyvärr gör storskifteskartan inte någon skillnad på åker och ängsmark, ej heller på hur marken fördelar sig på respektive gård. Detta för med sig att jämförelser framåt i tiden blir omöjliga.

Sammanslagna har inägorna minskat fram till laga skiftet 1838, dock inte lika mycket som de faktiska siffrorna visar,

då några stora ytor hagmark är medräknade 1777 men räknats som avrösningsmark 1838. Någon nyodling ser inte ut att ha skett i byn, snarare tvärtom, igenläggning av ängsmark. Ökningen av utsäde får mig att dra slutsatsen om en åkerutvidgning på ängens bekostnad.

Någon torrläggning av sjöar eller sankmark har inte skett. Den arealmässiga tillbakagång av inägomark jag visat på, kan bero på den snabba ägokoncentration som inträffade under 1800-talets första decennier, då 6 av 10 delägare försvann från byn. För bergsmännen var ju heller aldrig jorden det väsentliga och för de besuttna i Danshyttan snarare en binäring.

Från mitten av 1880-talet och ca. 100 år framåt i tiden skedde nästan ingen förändring alls av byns jordareal. Marken kring bykärnan var, liksom i Högen, uppodlad redan vid laga skiftet och vad som skedde sen var en kvalitativ ökning av jorden.

De få nyodlingar jag av kartorna kan utläsa som tillkom under föregående sekel svarade torpen för. Som jag tidigare nämnt och som befolkningsstatistiken tydligt visar var torpbefolkningen betydande i Danshyttan. Sammantagna med byn blir dock skogstorpens inägomark av marginell betydelse, det egna brukandet var ju inte heller torparnas enda inkomstkälla, kanske inte ens deras huvudsakliga sysselsättning.

I reella tal är utvecklingen följande i Danshyttan:
Inägomark

År	ha
1777	66
1838	51
1865	59
1955	50



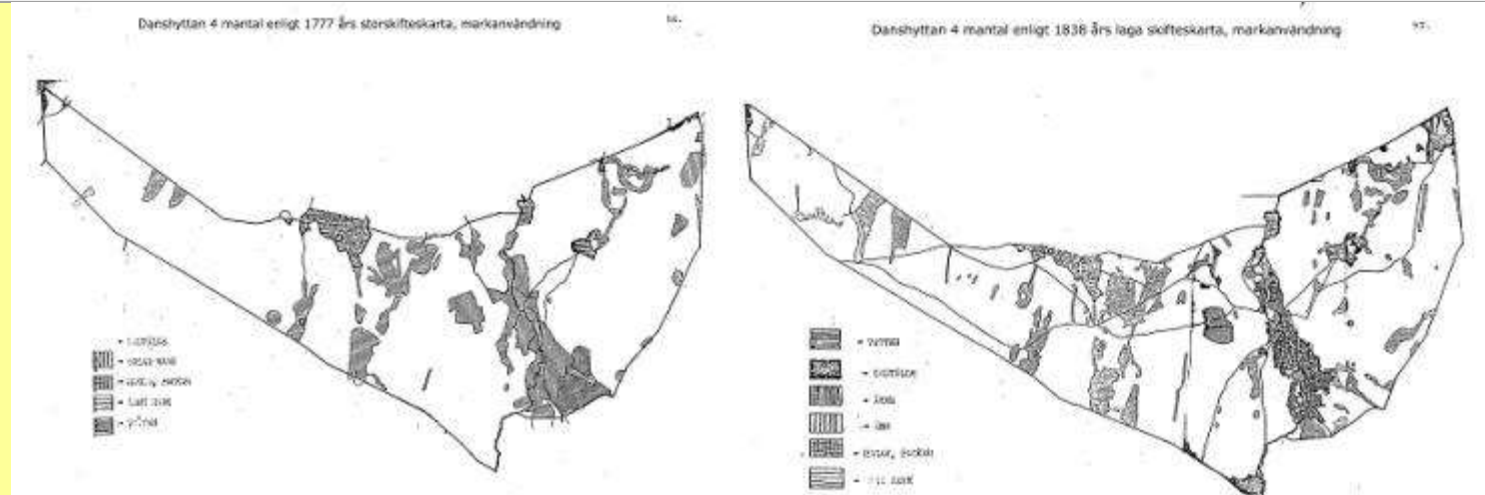
Ändrad arrondering vid laga skiftet

Var det någon av ägarna i Danshyttan som tjänade på skiftet? Av tabellen t.h. kan vi utläsa att den ende ägare som ökade både sin åker och ängsmark var Rockhammars Bruk, att procentsiffrorna blir anmärkningsbart höga beror delvis på att egendomen är betydligt mindre än de andra delägarnas. Men att Herr Inspektör Wigart var en god förhandlare för Rockhammars intressenter är inte svårt att slå fast, vi vet ju redan, av skiftesprotokollet, hur framfusig han var när det gällde att tillskansa sig en fördelaktig fördelning av skogsarealen.

Att A. Welamsson förlorar en hel del god åkerjord till Rockhammar tar han igen i form av dubbelt så mycket ängsmark. Vi vet redan att detta, att byta åker mot äng, knappast var ett fördelaktigt byte. Petter Andersson byter till sig stora goda åkrar med Anders Welamsson, lämnar ifrån sig ängsmark i norra delen av byn, samt sin forna tomtmark. Det var förmodligen inget dåligt byte som P. Andersson gjorde när han samlade på sig den goda inägojorden och skogen i södra Danshyttan, trots att det kostade honom att själv betala flyttningskostnad för sina två gårdar. Vid en jämförelse av graderingstalen för P. Andersson och A. Welamsson, har jag konstaterat att den senare minskar sin totala andel av kvalitativt god jord. För P. Andersson innebär däremot laga skiftet en ökning av densamma. Av 1865-67 års häradskarta framgår att en uppodling av Gård B:s jord skett efter laga skiftet.

Förändring i % av åker och äng vid laga skiftet i Danshyttan

	Åker	Äng
Anders Welamsson	-16%	+35%
Petter Andersson	+2%	-44%
Rockhammars Bruk	+77%	+32%
Petter Ersson	+9%	-19%



Danshyttan 4 mantal enl. storskifteskartan 1777 t.v. och laga skiftes kartan 1838 t.h., markanvändning

Markförändring hela tal.	Åker			Äng		
	Före	Efter	S:a	Före	Efter	S:a
Anders Welamsson	32,20	26,24	-5,28	36,12	49,12	+13,00
Petter Andersson	33,30	34,19	+0,21	39,27	22,25	-17,01
Rockhammars Bruk	4,24	8,19	+3,27	22,31	30,01	+7,02
Petter Ersson	12,23	14,04	+1,12	16,18	13,17	-3,01

Arealmåttan angivna i tunnland/kappland, 1 tunnland = 32 kappland

Petter Erssons östra del av byn var förhållandevis enkel att avdela och inga komplikationer uppstod heller, denna gård var dessutom redan utflyttad ett stycke från bykärnan, till öster om landsvägen.

Att omfördelningar skedde i Danshyttan har jag påvisat men att för den skull utpeka någon stor förlorare vid laga skiftet är svårt. Det var fyra ganska jämstarka parter som delade på byn. Tre av dem var kvar som ägare långt efter skiftet, medans A. Welamsson redan vid skiftet började sälja av sin mark till Rockhammars Bruk, han dog barnlös 1843, men redan året innan hade han lämnat ifrån sig de sista ägorna till brukets förvaltare. Welamssons gård, sammanslagen med gårdarna C+D, ägs numera av Domänverket och brukas fortfarande. P. Anderssons gård ägs av släktingar i rakt nedstigande led. Nuvarande ägaren brukar själv skogen, men har åkerjorden utarrenderad.

Liksom i Sund drar landsvägen tvärs igenom byn, och då de utflyttade gårdarna placerades vid landsvägen några hundra meter nedanför gamla bykärnan, kan jag inte finna någon nackdel i avstånd till kommunikation för dem, snarare tvärtom, då de kom närmare det större centralt Guldsmeshyttan. Omkringliggande inägor blev nu väl samlade och avståndet gård - åker krympte avsevärt.

Att P. Andersson i jämförelse med A. Welamsson förbättrade sitt transportarbete visar laga skifteskartan tydligt. Båda ägarna hade sina åkrar väl spridda före skiftet då de ju var delägare i 3 av byns fyra hemman. Nu fick P. Andersson sina inägor i ett skifte med sin nya gård centralt placerad, medan A. Welamsson fick nöja sig med två skiften, längre avstånd gård - åker och dessutom besvärligare vägar. Avståndet gård - åker förbättrades dock väsentligt för alla byns delägare. Slutsatsen blir att av de förändringar Danshyttan genomgick, var det Petter Andersson och Rockhammars bruk som via sina befullmäktigade ombud lyckades förhandla sig till det bästa resultatet. "Danshyttegubben" Petter Ersson fick förmodligen det han rätteligen skulle ha, vilket leder till slutsatsen att laga skiftet inte blev någon lysande affär för Anders Welamsson.

Även om torpen hade en undanskymd plats vid laga skiftes förfarandet är det i Danshyttan värt att beskriva vad som hände med dem.

På häradskartan 1864-67, [Flögfors J112-81-20](#) och [Guldsmedshyttan J112-81-25](#) finns det nämligen inte mindre än 8 torp och 1 backstuga utmärkta, förmodligen fanns de flesta av dessa redan 25 år tidigare vid laga skiftet. I skiftesprotokollet finns inget nämnt om torpen. Vilka torp som låg på vems mark är svårt att sia om då delningslinjerna innan skiftet ej finns medritade på laga skiftes kartan. Däremot kan jag konstatera att i och med Rockhammars uppköp av A. Welamssons egendom åren efter skiftet, kom torpen Kotjärnstorp, Husfallet, Övre Bockhälla, Mjölktorp och Dammåstorp att ligga under brukets förvaltning. Vilket år torpet Gräntjärnsäng tillkom är osäkert, men även det står på brukets ägor. Vid ett markinköp år 1894, då 19/48 dels mantal av västra skogen uppköptes av bröderna Larsson på gård B, ingick Södra Bockhällatorp. Därmed återstod endast Nedre Dammåstorp (Vinterskogstorp även kallat) som senare inkorporerades i Guldsmedshytte Bruks ägor. Samtliga 1800-talstorp beboddes långt in på 1900-talet. Backstugan på P. Andersson ägor byggdes om, likaså tillkom i närheten av denna torpet Uddar. När senare Frövifors Pappersbruk övertog Danshytteskogarna, kom skogsarbetare anställda av pappersbruket att bebo torpstugorna. Varför torpbefolkningen minskade något de två decennierna efter skiftet ger mitt material inget svar på, jag konstaterar endast att så skedde.

Odlingssystem och kulturväxter efter laga skifte

Enligt samstämmiga uppgifter hade vid 1860-talets början, i Örebro läns Bergslager, växelbruket helt konkurrerat ut andra brukningssätt. Det innebar för Lindes Bergslag och Danshyttan att det likartade men ej så effektiva koppelbruket nu spelat ut sin roll. Samtidigt med övergången till modernt cirkulations jordbruk började revolutionerande innovationer, som exempelvis konstgödsel och nya jordbruksredskap, att användas. Detta bidrog till en ytterligare höjning av avkastningen per hektar odlad jord. Inga nya kulturväxter har sedan 1800-talets början införts, men en omfördelning jämfört med 1810 års siffror kan noteras. Havret och potatisen svarar 1870 för ca. 3/4 av det totala utsädet. Den näringsrika potatisen har alltså under 1800-talets första hälft blivit den mest odlade växten i Örebro län och den förut så populära rågen har fått gett vika i samma takt som potatisen ökat. Vete, korn, blendsäd, ärtor och bönor kommer sammanslagna ej upp i mer än en knapp tiondel av det totala utsädet. En undre besuttenhetsgräns är svår att sätta i dessa trakter där binäringarna bidrar till så stor del av årsinkomsten. Men inom Lindes Bergslag borde 1/8 dels mantal ur jordbrukssynpunkt varit en knapp undre besuttenhetsgräns år 1860.

Gårdarnas värde

Då ägarstrukturen i Danshyttan är komplicerad genom att tre av byns delägare äger delar i två eller tre hemman vardera, har jag sammanställt två taxeringstabeller, en per hela mantal och en per ägare.

Taxeringsvärde för jordbruksfastigheterna per hela mantal

Gård	1831	1837	1841	1843	1855	1861	1871	1880
1	2599	3910	3910	3910	3910	5870	23750	34000
2	4366	2861	2260	3461	3461	5200	23760	34000
			600					
3	3059	2890	2890	2890	2990	4490	23780	33600
	500	500						
4	3250	3612	3612	3612	3612	5420	23700	34000
	100	100						
S:a	13874	13873	13272	13873	13973	20980	94990	135600

Taxeringsvärde för jordbruksfastigheterna per ägare.

Gård	1831	1837	1841	1843	1855	1861	1871	1880
1	4350	4547	4547	4547	3047	6050	34600	49600
2	1133	963	2260	6861	6961	10450	45540	65100
3	5833	5298	3400					
4	1958	2465	2465	2465	2465	3700	14850	18640
T3	500	500	500					
T4	100	100	100					
PL					1500			
UL						780		
GP								2260
S:a	13874	13873	13272	13873	13973	20980	94990	135600

1: Petter Andersson, Lars Jansson, Per Larsson. **2:** Rockhammars Bruk (släkten Schulzenheim), Guldsmedshytte AB.

3: Anders Welamsson. **4:** Eric Ersson, Petter Ersson, Per E. Ersson

T3: Torparen Jan Olsson, Husfallet. **T4:** Torparen Anders Andersson, Bergatorp

UL: Ulla Larsdotter. **GP:** Gustaf och Anders Gustaf Persson i Orotorp.

Vid storskiftet 1777 bodde 10 stycken ägare i byn som delade på fyra mantal. Under de 60 åren fram till laga skifte 1838 försiggick sammanslagningar och uppköp, i synnerhet under de två decennierna som föregick laga skiftet. Till slut kom byn att delas av tre ägare, d.v.s. två bergsmän och ett bruk.

Om vi först ser på totalsumman i tabellerna från vårt första taxeringsår 1831 fram t.o.m.1855, kan vi konstatera att värdet är så gott som oförändrat. Gård 2:s tillfälliga nergång år 1841 kan jag inte förklara med annat än ett skrivfel. Fr.o.m. år 1861 kan vi för varje tioårsperiod kraftigt uppskriva helhetsvärdet för byns fyra mantal. Ser vi på tabellen över hela mantal och åren 1831-1837, åren innan lantmätare Södergren tar vid och fullföljer skiftet, ser vi tydligt hur delägarna ökar taxeringsvärdet på vissa åkrar och sänker det på andra. Förmodligen beror det på att alla inägor uppmättes och graderades innan 1836 och att bönderna alltså har följt dessa resultat och vid behov ändrat sin taxering. Från skiftet t.o.m. år 1855 sker inga värdemässiga omfördelningar inom byn. Femårsperioden 1855-1861 skedde en uppskrivning med 0,66 % på samtliga 4 mantal. 1871 skrivs taxeringsvärdet efter mantalsstorlek, detta innebär att varje mantal har lika värde oberoende storlek. Tidigare taxerades som vi ju sett bl.a. efter jordens kvalitet.

Att det är besuttna bergsmän som äger Danshytte byn förstår vi av nedan stående tabell över antalet hemmansdelar under 1/8 dels respektive 1/16 dels mantal:

Lindes och Ramsbergs Bergslager: Antalet hemmansdelar liggande under:

1/8 mantal			1/16 mantal	
År	Antal	%	Antal	%
1810	200	21,7	50	5,6
1840	458	39,3		
1865	743	51,7	413	28,7
Källa: Wohlin Bilaga B				

Dessa siffror bekräftar naturligtvis också ökningen av de uppodlade torpens mantalssättning och hemmansklyvningens utbredning.

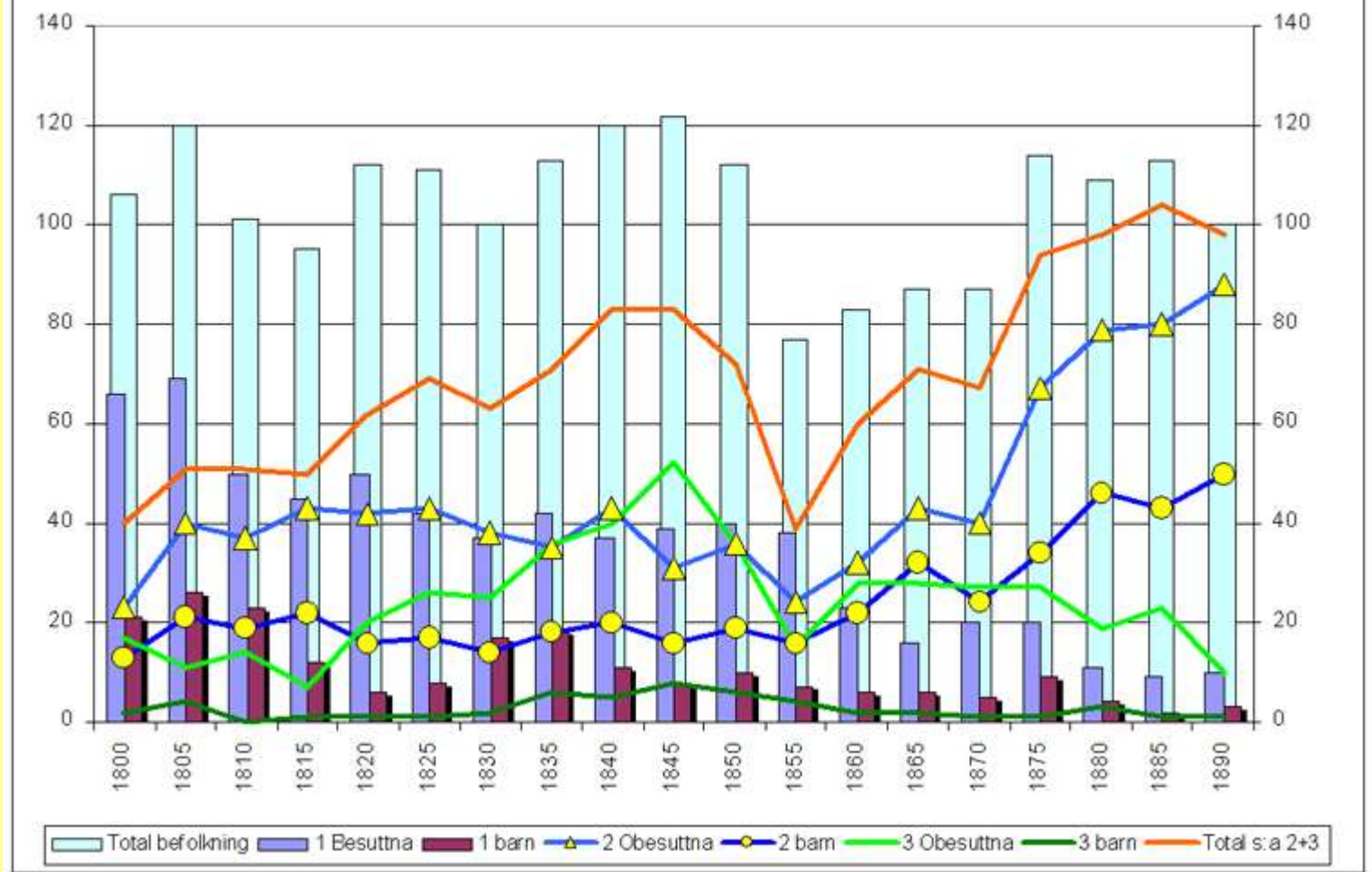
14.3 Befolkningsutvecklingen

Folkmängdens oerhörda tillväxt under 40 år till 1855 är att härleda till en väsentlig del av pågående odlingar och hemmansklyvningar. Att den sedermera ej så mycket ökats, äger sin grund uti från socknen verkställda flyttningar. Hur stämmer Berglunds beskrivning av läget i Linde socken som helhet, med en av dess byar?

Om vi tittar på tabellen och diagrammen ser vi att utgångsåret 1800 har Danshyttan en befolkning på 106 personer som 1845 har ökat till 122, om sen den "sedermera ej så myckna ökningen" kan tolkas som en drastisk minskning under två decennier för att igen återgå till den normala befolkningsnivån på omkring 110 innevånare, ja då stämmer Danshyttans utveckling hyfsat med Berglunds påståenden om socknens befolkningsutveckling.

		1800	1805	1810	1815	1820	1825	1830	1835	1840	1845	1850	1855	1860	1865	1870	1875	1880	1885	1890
1	Besuttna	66	69	50	45	50	42	37	42	37	39	40	38	23	16	20	20	11	9	10
1	varav barn	21	26	23	12	6	8	17	18	11	8	10	7	6	6	5	9	4	2	3
2	Obesuttna	23	40	37	43	42	43	38	35	43	31	36	24	32	43	40	67	79	80	88
2	varav barn	13	21	19	22	16	17	14	18	20	16	19	16	22	32	24	34	46	43	50
3	Obesuttna	17	11	14	7	20	26	25	36	40	52	36	15	28	28	27	27	19	23	10
3	varav barn	2	4	0	1	1	1	2	6	5	8	6	4	2	2	1	1	3	1	1
	Tot. s:a 2+3	40	51	51	50	62	69	63	71	83	83	72	39	60	71	67	94	98	104	98
	Tot. befolkn	106	120	101	95	112	111	100	113	120	122	112	77	83	87	87	114	109	113	100

Befolkningsutveckling i Danshyttan 1800-1890



Om vi synar befolkningen gruppvis och börjar med grupp 1, de besuttna, är kurvan klar och enkel att tyda. En minskning från 66 till 10 personer på 90 år, en jämn och fin kurva som dock får en något snabb sänkning omkring år

1860, beroende på att flera av brukets arrendatorer börjar klassas som torpare och ej som landbönder. Den andra något drastiska minskningen sker redan mellan 1805-1815, lika mycket beroende på att barnrika ägarfamiljer tvingas flytta som av gårdssammanslagningar.

Nästa grupp, de obesuttnas övre skikt, har en lika klar tendens som grupp 1. Från att år 1800 endast bestå av ett par torparfamiljer utgörande 23 individer, har gruppen under 90 år ökat till samma antal d.v.s. 90 stycken. Förutom en svårtolkad nedgång under periodens mitt, ligger torpargruppen på en ganska konstant nivå fram till 1870 då den på 20 år fram till 1890 mer än fördubblas. Delvis av ovan nämnda anledning, d.v.s. omklassifieringen av Rockhammars bruks arrendatorer, men också att fler torp anlades och att de gamla utvidgades. I och med bergsmännen avtagande skyldigheter till staten om att "blåsa järn" och den tilltagande nedläggningen av omkringliggande gruvor, hyttor och hamrar, blev trycket på torparna från bergsmännen inte så markant och en ny självständig klass fick möjlighet att växa fram, "torparklassen".

Slutligen skall jag redovisa grupp 3, de obesuttnas undre skikt. Denna grupp uppvisar den "hoppigaste" kurvan och når som bottennotering 1817 ner till summa 2 pigor. Kurvans topp infaller 1845 då tjänstefolket uppgick till hela 52 personer.

Den första svackan kan jag inte förklara med annat än att hyttan i Danshyttan lades ner 1815, vilket kan ha medfört friställande av framför allt drängar. Den markanta uppgången för kurvan åren omkring och i synnerhet närmast efter laga skiftet, kan ha flera förklaringar. Dels kan det ha berott på att flera av gårdarnas ägare började bli gamla, samtidigt som de var förmögna och barnlösa, detta möjliggjorde att de kunde ha råd till en "stab" av tjänstefolk. En annan förklaring kan vara att nyodlingen, som vi ju vet skedde efter skiftet, redan sattes igång av "gamlingarna" som då förstås behövde hjälp. En tredje anledning till ökningen kan vara att laga skiftet faktiskt drog med sig en mängd arbetstillfällen, hus skulle flyttas, vägar byggas, gränser dras upp osv. och att bergsmännen, till skillnad från de småländska småbönderna, ju hade råd att delegera ut detta arbete. Mycket av tiden för dessa besuttna gick säkerligen åt

till administrativt arbete, Petter Ersson var dessutom Nämndeman. Förutom nämnda extremvärden, genomgår Danshyttan en stabilisering, tillika kraftig koncentration av marken, tiden efter hyttans nedläggande. Detta medförde att de kvarvarande gårdarna kunde byggas upp, och då barnantalet överhuvud var lågt i byn ökade tjänstefolkgruppen stadigt fram till och med ovan beskrivna topp. När så de två mäktigaste markägarna i byn dör samma år, 1843, kommer nya unga krafter till byn och grupp 3 minskar drastiskt. Därefter följs grupp 1 och 3:s kurvor ganska väl åt till periodens slut då de båda hamnar på 10 personer var. Tabellen säger oss att de fattiga obetydligt ökade mot slutet av perioden.

	TABELL ÖVER		
	FATTIGA	OCH	AVKORTADE
1810	0		0
1820	1		4
1825	1		0
1830	1		2
1835	0		4 (för barn)
1840	0		3 (" ")
1845	0		5 (2 för barn)
1850	0		2
1855	0		5
1860	2		3 (för barn)
1865	2		0
1870	2		0
1875	2		0
1880	2		1
1885	2		0
1890	2		0

Förklaring insatt av Stefan Helsing:

Avkortningslängder upprättades i de fall man var tvungen att avskriva skatteskulder.

Man skilde på ordinarie och extra ordinarie avkortning. Den förra rörde räntor på jord och fastigheter medan den senare till sist enbart kom att gälla orätt debitering, dödsfall, fattigdom och försvinnanden (ingen vetskap om en persons vistelseort).

Alla vuxna människor var mantalsskrivna och hade att betala skatt. De som saknade medel kunde bli befriade från skatten eller få den nedsatt. Detta antecknades i vad som kallades avkortningslängder, med namn på den skattskyldige, ofta med summan av den skatt som skulle betalas och med en motivering för att avkortning eller skattebefrielse skulle beviljas. Källa:

Riksarkivet

De avkortade däremot nådde sin topp vid mitten av perioden, hit hörde vanligtvis barnrika torparfamiljer som p.g.a. den "årliga nedkomsten" fick sin skatt justerad och kom att räknas som feldebiterade. Om vi lägger samman de två kolumnerna så ser vi att inget revolutionerande händer under seklet, vi måste dock konstatera att mitten av 1800-talet var en extra svår period för många i Danshyttan. Att här dra slutsatsen att laga skiftet påverkat befolkningsstrukturen i byn är vanskligt, det ligger mycket närmare till hands att gå till andra händelser. Jag tänker främst på A.Welamssons försäljning av mark till Rockhammars bruk, vilket kan ha underlättats av skiftet, men förklaras bättre med att han inte hade några arvvingar. Samtidigt skedde ju omställningen vid den andra stora gården i byn.

Som jag tidigare noterat bekämpades hemmansklyvningen i Lindes Bergslag. Jag konstaterar att någon utslagning och fattigdom under 1800-talet inte förorsakats av jorduppdelning. Den procentuella ökningen av obesuttna, enligt diagrammet,



som år 1890 utgör hela 90 % av byns befolkning, främst beror på torpargruppens utveckling. Att denna utveckling blev så framgångsrik kan inte direkt sammankopplas med laga skiftet, utan beror främst på brukets framfart i bygden. Trots att socknens verifikationsböcker vid två tillfällen talar om "nakna barn" och "lösa pigor", kan jag inte finna några belägg för att Danshyttan skall ha varit en speciellt fattig by, tvärtom pekar mycket som vi sett på att förhållandevis välmående människor levde där.

15. JÄMFÖRELSE OCH SLUTSATSER

Inledningsvis i mitt hypotesresonemang ställde jag frågan om laga skiftet innebar ökade socioekonomiska klyftor. Någon tilltagande utslagning och ökning av de fattiga sker inte i någon av de tre byarna. Tvärtom minskar de obesuttnas undre skikt under senare hälften av 1800-talet i samtliga tre byar.

Även om det inte ingår i min uppgift att förklara varför tjänstefolket minskade under den tid jag undersöker, kan det vara intressant att spekulera en del kring frågan. Det har hävdats från många håll att genomförandet av skiftena innebar en ökad efterfrågan på arbetskraft. Uppodling av nya åkrar, vägbyggen, utflyttning av hus mm. måste ha fört med sig mycket extra arbete. Det kan ha varit så att bönderna behövde arbetskraft men att det inte fanns någon att tillgå, jag tänker här på de senare skiftade smålandsbyarna. Genom den begynnande industrialiseringen och urbaniseringen uppstod det fler utkomstmöjligheter för den jordlösa landsbygdsbefolkningen. Här kommer Utterströms teori om städernas "magnetism" och "tråkigheten på landet" in. Man var inte längre hänvisad till att tjäna hos bönderna. Möjligt är också att emigrationen spelade viss roll. Det var dock oftast inte den lägsta gruppen av befolkningen på landsbygden som utvandrade. Dessutom började tjänstefolkets minskning redan innan emigrationen på allvar satte igång.

En annan förklaring till utvecklingen skulle kunna vara att bönderna inte längre hade råd att hålla sig med tjänstefolk. Samhällsförändringarna under 1800-talet förde med sig att bondegruppen skiktades och småböndernas villkor försämrades. Denna förklaring ligger nära till hands för våra småländska byar, men vi kan tydligt se att tjänstefolket minskar i takt med att de rika bergsmännen tvingas göra sig av med sina gårdar.

Inom den besuttna gruppen tycks laga skiftet ha inneburit en viss skiktning. Ingen av de besuttna blev visserligen av med sin gård men några tjänade uppenbarligen på skiftet. För Högen och Danshyttan innebar skiftet ingen förändring vad beträffar antalet besuttna, för Sund däremot en ökning då hemmansklyvning möjliggjordes och verkställdes. Vid en jämförelse mellan de tre byarna, konstaterar jag att under den undersökta perioden ökade de besuttnas antal i Sund, för Högen kan förhållandet närmast betraktas som status quo, medan en drastisk minskning sker i Danshyttan. I början av denna uppsats resonerade jag också lite kring "rumsliga omfördelningar av resurserna". På frågan om laga skiftet i de tre byarna givit upphov till någon omfördelning av resurserna åker, äng, utmark och sjö, blir svaret för Högens del klart nej. De små förändringar av åker och äng som skedde tiden efter laga skiftet skedde inom de markområden som redan före skiftet var sammanhängande under, respektive gård. Jag tänker här främst på den fortsatta torrläggningen av våtmark som ju bara var ett led i den långt tidigare påbörjade utdikningen. Runt själva bykärnan där 1859 2/3 av den uppodlade jorden ligger kan jag inte ens på ekonomiska kartan upprättad 80 år senare urskilja några märkbara förändringar av förhållandet åker, äng och utmark.

Liknande förhållande gäller för Danshyttan, där dock viss uppodling sker på de arealer som de utflyttade gårdarna för med sig och som den allt mer tilltagande torpbefolkningen åstadkommer.

För Sunds del medförde laga skiftet att uppodling kom till stånd kring de tre utskiftade gårdarna och senare ytterligare utvecklades vid hemmansklyvningarna. Torrläggningen av sjöområdena var, enligt skiftesprotokollet, redan påbörjad före skiftet. Den gamla tesen att "den rike alltid skor sig på den fattiges bekostnad" får jag däremot belägg för när det gäller omfördelningen av resurserna. I Högen försåg sig de "rika" och företagsamma bönderna med den allt värdefullare åkerjorden, behöll sina gårdar och därmed uppodlad tomtmark i byn. De tog därigenom vara på de bästa förutsättningar som fanns i byn, d.v.s. att göra den redan uppodlade marken mer produktiv, eftersom ju nyodlingar i Högen var förenad med stora svårigheter.

I Sund var förhållandena något annorlunda. Den goda åkerjorden var mer utspridd i byn, vilket gjorde att utflyttning här kunde medföra vinning. De som tillskansade sig de fertilaste bitarna av marken var även här de som hade förutsättningar och visste att "ta för sig". I Sund ledde delningen till klagomål från de olyckligt lottade, vilket dock togs liten notis om.

I Danshyttan är det svårare att se om någon part tjänade på skiftet. Byns tre bergsmän är alla skolade och inflytelserika, men att Nämndeman Lars Jansson som svarade för Petter Andersson och Herr Inspektör Wigart från Rockhammars bruk hade stort inflytande under skiftesdelningen går att utläsa, och det var förmodligen de som till slut drog det längsta strået, och i detta fall på Anders Welamssons bekostnad. Formellt, enligt taxeringslängderna, förändrades dock inget värdemässigt i någon av de tre byarna. Under rubriken "Forskningsläget" tog jag upp olika forskningsarbeten och de resultat som framlagts. K.Sivesand behandlar i sin avhandling skiftenas betydelse för befolkningsutvecklingen i några byar i Mälardalen. Hans slutsatser blir att laga skiftet orsakade en stagnation eller minskning av befolkningen. Detta stämmer siffermässigt in på Danshyttan, men jag har inga bevis för att skiftet i sig var orsak till befolkningsminskningen. Högen uppvisar redan innan skiftet 1859 en stagnation och detta så tidigt som i mitten av 1840-talet, så inte heller här ser jag något samband mellan skifte och befolkningsstagnation. Han kan lika gärna vända på frågan, ledde befolkningsminskningen till laga skifte? För byn Sund medför som jag visat skiftet motsatt effekt, d.v.s. en mycket tydlig befolkningsökning.

Vidare kommer Sivesand fram till att de obesuttnas antal minskar efter laga skiftet. Detta sker i de här undersökta smålandsbyarna, särskilt markant är minskningen av tjänstefolk. Anledningen härtill är förmodligen att bönderna inte hade råd att anställa arbetskraft. Skiftet kostade mycket pengar och det extra arbete som skiftet medförde, såsom husflyttningar och stängning, fick göras mellan brukningssäsongerna när tid fanns. För Danshyttan ökar befolkningskurvan för de obesuttna några år efter skiftet, för att sen drastiskt sjunka. Men här rådde, som jag beskrivit, en annorlunda situation.

J. Söderberg hävdar i sitt arbete att fattigdomen i huvudsak ökade åren 1821-1871. I min undersökning håller sig antalet fattiga, med något undantag, på en konstant och låg nivå. Författarna till skriften om enskiftet i Västgötabyn Kungslena drar även de den slutsatsen, att fattigdomen inte ökade efter laga skiftet. I Kungslena liksom i Sund, Högen

och Danshyttan brukades, efter skiftet, samtliga gårdar och alla bönder stannade kvar. C.Winbergs slutsatser om det framväxande jordlösa proletariatet är inte speciellt relevanta när det gäller denna undersökning. Storgods finns ju inga och hur närliggande säteriers och storgårdars driftsomläggningar påverkat Högen, Sund och Danshyttan har jag inte haft möjlighet att granska.

Vad beträffar böndernas indragning i marknadsekonomin, och därtill hörande skiktning av bondegruppen, har jag svårt att uttala mig om. Jag vet inte ens till vilken grad gårdarna vid laga skiftet var indragna i marknadsekonomin, detta återstår att undersöka, men är mycket komplicerat då något centralt samlat material ej går att få tag på. Gissningsvis var det dock i Högen de två bönder som vann mest åker av skiftesreformen desamma som snabbast drogs in i marknadsekonomin och därmed fick det bättre ställt mot slutet av undersökningsperioden. Dessutom vet jag att dessa två gårdar bar sig längst och att idag en av dem, gård C, ännu är kvar och tillika har inköpt gård B. Likadant var det förmodligen i Danshyttan, där den egendom L. Jansson förhandlade sig till och som på ett framgångsrikt sätt drevs vidare av hans son, var den som på bästa sätt kom in i marknadsekonomin. Vad jag beskrivit om Sund verkar ju också passa in i mönstret. Om dessa antaganden är med sanningen överensstämmande, vilket dock återstår att bevisa, stämmer de även med Winbergs slutsats.

J. Frödins slutsatser om uppstrimlingen av byallmänningarna ledde till storbolagens accelererande framfart i byskogarna, stämmer bra med Danshyttans situation, där ju Rockhammars bruk tog chansen att köpa upp egendom efter egendom. En process som tidigare satts igång men nu kom att underlättas.

Om motståndet i Kungslena by inte var socialt bundet, så var detta hur som helst fallet med de småländska byarna. Redan från början var det de två största markägarna i Sund som mot de andras vilja ville driva igenom laga skiftet. Senare protester kom också från de sämst ställda. I Högen var det också de besuttna som drev på och de tigande eller tveksamma som förlorade på skiftet. Viktigt att ha i tankarna vid en jämförelse mellan de tre undersökta byarna är att i

Sund och Högen kunde en bonde bruka 1/16 dels eller t.o.m. en 1/64 dels mantal och räknas som besutten, tack vare att han var ägare till marken. I Danshyttan klassificerades en brukare som arrenderade ett halvhemman som torpare i husförhörlängderna .

Laga skiftesreformen i Sverige medförde inte den markanta uppdelning av lantbefolkningen som jag inledningsvis beskrev för England. Vad som framkommer i denna uppsats är att bönderna i dessa tre byar behöll sin status långt efter laga skiftet, men att samtidigt många försökte tillskansa sig fördelar utav skiftet har jag också påvisat, och att de inflytelserika bönderna drog nytta utav detta är klart. Därmed skedde en mindre skiktning inom den besuttna bondeklassen. För de obesuttnas skikt inträffade en minskning efter skiftet. Samtidigt som samhällsutvecklingen gjorde det möjligt för dem att söka sig bort från de traditionella sysslorna i byn och pröva andra former av arbete.

Att i Danshyttan laga skiftet var en bidragande orsak till den raskt växande och självständiga torparklassen, är nog ett rimligt påstående. Vad F. Karlsson skriver om åker och ängsförändringarna inom hans undersökta områden, och som även engelska forskare framhåller, så var variationen stor från by till by och mellan områden. Detta gäller även för de här undersökta byarna.

Jag skall belysa två viktiga punkter där variationerna är stora:

1. Befolkningsutvecklingen för de besuttna
2. Uppodlingen av byarna

Punkt 1 säger i klartext att, de besuttna i Danshyttan minskade, att det motsatta inträffade i Sund, en ökning. I Högen fick vi uppleva en fortsatt stagnation av antalet bönder. Anledningarna kan vara flera. Den viktigaste förklaringen till Danshyttans minskning ligger i att bergsmännen skuldsatte sig till Rockhammars bruk och till slut tvingades gå ifrån sin gård. En annan delförklaring är att hemmansklyvningar effektivt motverkades i Linde socken. Stagnationen av besuttna i Högen beror säkert på att fortsatt delning av byns totalareal 1/8 dels mantal skulle föra bönderna så långt under besuttenhetsgränsen för Kalmar län att det i praktiken blev omöjligt. I Sund klys två gårdar efter skiftet och ur det kommer anledningen till ökningen av antalet besuttna i Sund. Punkt 2, uppodlingen, har naturligtvis ett direkt samband med ovan påvisade resultat. Här får dock inte glömmas bort att torrläggningen av sjön Långtarmen innebar ett stort uppsving för Sunds bönder. Men tidigare översiktsarbeten och forskningsrapporter framhåller inte bara variationerna, utan också likheterna med laga skiftet. Även i de här undersökta byarna framkommer ett flertal tydliga likheter, jag skall även i detta fall poängtera två stycken:

1. Alla bönder var kvar efter laga skiftet och relationsmässigt, gårdarna emellan, förändrades ej taxeringsvärdet.
2. En skiktning inom bondeklassen skedde, där de mest besuttna och mest inflytelserika bönderna var de som drog fördel av laga skiftet. Anledningen till att orättvisorna kunde stoppas upp så pass att alla var kvar som bönder med samma taxerade jordareal som för skiftet, berodde i hög grad på graderingssystemet och i dessa relativt små byar inom vilka bönderna levde under liknande förhållanden, förhoppningsvis också på moral. Frågan i punkt 2, varför somliga skor sig på andras bekostnad, och orsaken därtill, överlämnar jag med varm hand till någon blivande doktorskandidat, och nöjer mig här med konstaterandet att så skedde.

16. AVSLUTNING

Skiftesmännens vilja att lyssna på delägarna och ta deras argument och förslag i beaktande var säkert varierande. Men med graderingssystemet som grund för värdering av mark och hemmanstalet som grund för delning, blev laga skiftet en förhållandevis rättvis samhällsreform. Noggranna engelska iakttagare, som Gonner och Tate har imponerats av den hänsyn som tagits för att skipa rättvisa åt alla delägare vid skiftena.

Yelling skriver att i England gick skiftesrörelsen i riktning mot större samförstånd och medbestämmande emellan ett större antal delägare. I de småländska byarna har jag dock visat tydliga tecken på att de mest besuttna och aktivaste bönderna också drog flest fördelar med laga skiftet. I Danshyttan är det svårare att avgöra vem av bönderna som är starkast. Trots att enighet till slut uppstod mellan delägarna, är jag beredd dra den slutsatsen att några även här drog nytta av uppdelningen. Att ge något klart och entydigt svar på de två frågor jag ställde mig i syftet med denna uppsats vågar jag mig inte på, men att jag påvisat förändringar inom dessa områden står ju klart att läsa. Men att laga skiftet i byarna Högen, Sund och Danshyttan inte medförde de GENOMGRIPANDE förändringar eller SPRÅNGARTADE utveckling som jag inledningsvis gav sken av, vare sig för de socioekonomiska förhållandena eller den rumsliga organisationen, är lika lätt att konstatera.

Trots att jag redan i inledningskeendet av denna uppsats blev informerad av min handledare, att ingen betydande bearbetning av det rika existerande material som finns tillgängligt inom ramen för ämnet " Skiftesreformer som samhällsomvandlare" har bedrivits, ställde jag mig tveksam till detta och likaså till vikten av denna forskning. Den skrapning på ytan som jag med denna undersökning gjort, har övertygat mig om att mycket finns att uträtta inom detta kulturhistoriskt intressanta ämne, både i Sverige och internationellt. Jag är benägen hålla med forskare som Mingay om att "frågans komplexitet och de viktiga geografiska variationerna gör skiftesreformer ett av de mest svårbehandlade och samtidigt mest fascinerande historiska problem vi har".

Ordlista

BY liksom **BYALAG** har samma betydelse då liksom nu d.v.s. utgör den tekniska termen för en sammanfattning av ett flertal enheter, vanligen under gemensamt bynamn upptagna fastigheter, vilka antingen från början utgjort en samfällighet eller tillkommit genom uppdelning av enstaka bosättning i ett flertal enheter.

GÅRD används som beteckning för bruksenheten, vid sidan därav framträdde så småningom ordet **HEMMAN**. Vilket efterhand blev den allmännaste beteckningen. De bönder som brukade hemman ansågs som besuttna.

MANTAL: De enheter som benämndes vara satta i **HEMMAN** eller **MANTAL** kom att stå i motsats till benämningen **LÄGENHETER**, vilka ej var mantalssatta. Flera typer av lägenheter finns, i uppsatsen nämns dock bara (oskattlagda) torp.

SKIFTESLAG: Med skifteslag avsågs all den jord, som låg inom gemensamma rågångar, således i första hand by eller enstaka hemman.

Ett **BERGSLAG** är ett sådant område, där av ålder tackjärnstillverkning bedrivits, då däremot tillverkningen av stångjärn i allmänhet försiggår utom Bergslagen.

BERGSMANNEN: Innehavaren av hemman eller hemmansdel i ett bergslag, var i forna tider förpliktigad att "blåsa tackjärn" och begagna sina skogar till kolning i och för tackjärnstillverkningen, som drevs i de trakter, vilka ligger i närheten av gruvorna och gruvfälten. (Såsom ersättning för dessa förpliktelser och mot erläggande av tiondelsjärn har bergsmanshemmanen från gamla tider varit befriade från ordinarie rotering mm)

ROTE: Ett antal gårdar som tillsammans uppsatte en soldat. Roten övergick så småningom i **INDELNINGSVERKET**, där roten vanligen utgjordes av två hemman. Inom områden med mindre hemmansdelar utgjorde roten flera sådana. Varje rote hade ett nummer och ett namn, vilka bars av rotens soldat. Roten svarade för soldatens inställande vid vakans samt för hans underhåll i fredstid, varvid rotehemmanen bidrog proportionellt efter sin storlek.

LAGA SKIFTESPROTOKOLL FÖR DANSHYTTAN

År 1836 den 27:e Juni, inställde sig undertecknad Commissions Landtmätare i Danshytte By 4 mantal i Linde Socken af Örebro Län, för att, enligt Konungens Befallningeshafandes i Länet gifne förordnande, å ägarne derstädes fullborda det Laga Skifte, som utaf aflidne Commissions Landtmätaren J W Sundblad blifvit påbörjat. Efter lagligen skedd kungörelse, infann sig delägarne. Anders Welamsson för 1 5/12 Hemman; för Petter Andersson, som äger 1 11/24 dels Hemman, svarade Nämndemannen Lars Jansson i Nederhyttan, Ramsbergs Socken, och för den del, 5/8 dels mantal, som nu aflidne Erik Ersson ägde, inställde sig Bergs Sexmannen Petter Ersson. För 1/2 hemman, som tillhör ägaren af Rockhammars Bruk var åboen Petter Jansson tillstädes.

Till biträde vid förrättningen, voro gode männen, Bergs Sexmannen Lars Larsson i Torphyttan och Nämndemannen Anders Ersson i Björka, närvarande. Dessa hafva aflagt Godemans-Eden.

1:sta § Sedan förordnandet till denne förrättning blifvit för ofvannämnde uppläst, svarade de närvarande jordägarne, på frågan om jäf, enligt 3:dje Cap, 10§ i Kongl, Skiftes Stadgan, att de ej hade jäf att anföra, hvarken emot förrättningsmannen eller Gode männen.

2:dra § Delägarne framlemnade en af And. Aurell och J Renmark, år 1767 öfver Danshyttans alla ägor, författad Karta, som år 1778, den 1sta April blifvit af Härads Rätten fastställd.

3:dje § Af de till undertecknad Landtmätare ofverlemnade, utaf aflidne Commissions Landtmätare, Sundblad författad; Kartor och Handlingar, befanns, att Inägorne äfvensom större delen af skogsmarken till Danshytte By, blifvit af Sundblad afmätte, och gradering på Inrösningsjorden förrättad.

4:de § Den 30:de juni, 1sta, 2dra, 4de, 5te och 6te juli, fullbordades, af undertecknad, affattningen på den omätte skogsmarken, som är vester om den med no 428 på kartan utmärkte mossen.

5:te § Med biträde och i närvaro af förut antecknade Gode mäns och Jordägare, förrättades gradering å afrösningsjorden, den 7de, 8de, 9de, 11te och 12te Juli, på det sätt, som Taxeringslängden utvisar. Under denne ägotaxering, var Befallningsmannen Jan Jansson i Svartbergsfall närvarande för Rockhammars 1/2:va Hemman.

6:te § Försättningen af denna förrättning måste, för andre Landtmäterigöromåls skull, uppskjutas till under Februari och Mars månader år 1837, då ägouträkningen verkställdes. År 1837 den 10:de April, inställde sig åter undertecknad Landtmätare i Danshyttan. Ofvan skrifne Jordägare och Gode män voro der närvarande, tillika med Bruks Inspektorn Herr A Wigart, som enligt Fullmakt af den 9de dennes, bevakade Rockhammars Hemmanets rätt.

7:de § Sedan undertecknade Skiftesman för Wederbörande tillkännagifvit, att detta sammanträde skedde, för att öfverlägga om sättet och bestämma grunden för ägodelningen, därstädes, så uppgjorde delägarne och Fullmäktigen en, serskilt skrifven, Förening av följande innehåll:

1mo Af samfälld mark undantages: Landsvägen, genom inägorne 14, och genom skogen 16 alnar bred; till grustag, två tunnland af ägofiguren no 353, af figuren no 356 tre tunnland, hela Wahlsjötäppan, och till sandtag 2 kappland af ägostycket no 33. Till erfoderligt utrymme vid Byns gemensamma Såg, större delen af figuren no 218, fem alnar bred väg från Landsvägen till Wahlsjötäppan och marstensbrottet; fyra alnar bred väg, från sistnämnde ställe, åt Dammåstorpet och hagarne der bortom; sex alnar bred väg, från Landsvägen till figuren no 227, eller längre om så skulle vid skiftets läggning anses nödigt. Från Petter Erssons gård och till Ingelshytte rågång, fyra alnar bred väg. Ifrån åhagarne till norra ängen no 76, 5 alnar; ifrån Landsvägen, förbi Bällbergstäppan, till Limbrottet inom no 206, 6 alnar; ifrån dessa Limbrott till Gränshytte-skillnaden, fyra alnar breda vägar. Till vind, lastage- och byggnadsplatser afräknas, vi Limbrottet, platsen no 206. Från denne plats till Gränsjön, fyra alnar och från Landsvägen till Wahlsjön, fyra alnar breda vintervägar. Fyra alnar bred väg över Limbergsmossarne no 383, 386, skogsmarken nris 409, 411, 421, mossarne nris 423, 425 och vidare, på sätt Kartan visar, genom -skogsmarken till torpen Husfallet och Kotjärn. Från Landsvägen, genom skogshagen no 191 och skogstrakten under nris 372, 389-, 409, 417, 431, 432 till öfver täppan vid torpet Bockhällen och sedan öfver skogsmarken nris 442, 443, 450, 449, 459, 461 samt till Reboda ägogräns, afräknas äfven fyra alnar bred väg. Sex alnar bred gata emellan ägofigurerne nris 369, 370; lika bred väg från hustomterne öfver nris 354, 355 h samt emellan skogshagarne nris 191, 190. Rebodavägen afräknas till tre alnars bredd, och ifrån Petter Anderssons hustomt, öfver skogsmarken nris 352, 336 h till det vid Reboda ägor blifvande skogsskiftet, undantages sex alnar bred väg. Från Anders Welamssons hustomt, förbi samfällde sågbacken och till Landsvägen, afräknas en väg af åtta alnars bredd.

2do Allé till Danshytte By hörande ägor, nämligen både In- och Afrösningsjord, delas efter Hemmanstalet, som således blir delningsgrund.

3tio De jordägare, som genom Laga Skiftet kunna bekomma mindre Inägor, än de förut innehaft, skola erhålla i ersättning för hvarje tunnland minskning i åkerareal, nittiosex(96) Rdr och för röjning af ett tunnland areal af slättermark, sexton(16) Rdr, allt i Riksgäldssedlar.

4to Öfver ägofigurerne nris 13, -14 och 15, afdrages två alnar bred gångstig, såsom vattenväg för Petter Erssons del.

Emellan figurene nris 47, 48 och öfver tomterne nris 51, 52 uttages en åtta alnar bred gata.

Från norra sidan af ägostycket no 16 och derifrån så långt åt söder som Byns Inägor sträcka sig, afräknas en aln bred remsa vid och på hvardera sidan om ån, såsom ersättning för den större bredd eller utvidgning, som ån, under stora vattenflöden, småningom erhåller.

5to Ifrån nu och till dess Laga Skiftet, som här förehafves blifver fastställdt och nya ägoskiftene tillträdde, förbinda vi oss att vid afhuggning af skog, qvarlemna de träd, hvars diameter är mindre än fem tum, en aln från marken, äfvensom att ej afhugga de träd, som hafva åtta tums diameter, 1 1/2 aln från marken, och äro tjenlige till timmerämnen; allt vid vite: af 24 sh för hvarje under 5 tums diameter afhugget träd, och för hvarje afhugget timmerämne, 1 Rdr- R G S.

6te Ingen löfskog får huggas innan Skiftet vunnit Laga Kraft, på den mark som till Inägor beräknas, vid tio Rdr Banco vite.

Härmed förklare vi oss nöjde; betyga, Danshyttan den 10de April 1877. (Underskrifter)

Erkännandet och egenhändige underskrifterne bekräfta undertecknade Gode män.

Anders Ersson i Björka. Lars Larsson i Torphyttan.

8de § För skiftesläggningen Uppgjordes, med afseende på Herr Inspector Wigarts påpekande, att Rockhammars Hemman skulle i skogen, så vidt möjligt vore, få behålla sine förra skiften, följande förslag, nämligen: att Rockhammars 1/2 Hemman, som behåller sin förra hustomt och deromkring, emellan ån och Landsvägen, belägne ägor, under nris 47, 48, 49, 50, 54, 56, 88, 89 mm , erhåller den skogsmark och de inägor, som är vester om ån och begränsas af Landsvägen, ån och Gränshytte rågång, samt söder om Landsvägen ett skifte hvarinom fylland för detta Hemmans inägor undås af ägofigurerne nris 209; 211, 212, 213, 215, 216 och 191. I sammanhang med desse, nu omnämnde och till hvarandra gränsande, ägor, bekommer detta 1/2va hemman ungefärligen sitt förra, emellan A Welamssons norra och Hemmanets no 1 skogsmark belägne, skogsskifte som sträcker sig vester ut till Bockhällstorpen af figuren no 435; och föröfrigt får Rockhammars Hemman behålla, med obetydlig förändring, dess förra skogsskifte å vester ändan af Byns ägor.

Anders Welamsson bekommer: Mansgårdstomten till sin gård som är uppbyggd vester om ån; norra ändan af åkern no 92, den mark som är emellan denne gårdstomt, Rockhammars skifte skoghagen no 190, och gränsar efter en rät linea, från skillnaden emellan slätterhagarne nris 189, 190 till Petter Anderssons Ladugårdstomt, något söder om A Welamssons fähusbyggnad; Inägorne nris 151, 155, 157, 165, m m, öster om Landsvägen, och skogsmarken nris 347, 350 mm, emellan desse inägor, Landsvägen, Guldsmeshytte ägor och kärret no 344, utåt hvilket råskillnaden uppstakas emellan A Welamssons och Petter Erssons skogsskiften; inägorne, som äro vester om Landsvägen, på begge sidorne om ån och söder om odlingsmarken no 124 samt åkern no 132, och i sammanhang dermed ett skogsskifte, sträckande sig åt vester, längs efter Guldsmeshytte och Reboda ägor, till en tvärlinea, som utstakas nära från röset, beläget i krökningen af rågången emellan Laggare Allmänning och Danshytte skog, till torpet Husfallet; och dessutom ett skifte, som sträcker sig emellan Landsvägen och Holmsjön och gränsar till Nybergs-och Gränshytte Bys områden.

Petter Andersson undfår alla inägor, som, vester om Landsvägen, på begge sidor om ån, äro belägne emellan A Welamssons södra och mellersta inägoskiften och all Inrösningsjord som finnes öster om Landsvägen och ån emellan sjön Gränkärn och Petter Erssons väg från dess gård till Landsvägen, samt norra delen af östra skogstrakten, nemligen från Gränshytte ägor till P Erssons skogsskifte, som kommer att sträcka sig efter en rät linea, uppdragen nära från södra ändan af åkern no 38, öfver mossarne nris 313, 272, 268 och till Ingelshytte rågång, på sätt som Kartan närmare utvisar. Det skifte som åt P Anderssons Hemman är föreslaget af vestra skogsmarken är beläget emellan Rockhammars och A Welamssons skiften på norra och sistnämnde mans skogsmark på södra sidan och skulle räcka lika långt åt vester, som A Welamssons södra skogsskifte. Sexman Petter Ersson, som får ett skogsskifte gränsande till Laggare Allmänning och Holmsjöbråtars ägor, erhåller alla sine öfrige ägor i ett skifte, öster om Landsvägen emellan A Welamsson, P Andersson och Ingelshytte Bys ägor. Sedan skiftesläggningen i Danshyttan vunnit laga kraft, så uppgöres förslag till delning, uträkning och beskrifning på de ägor, som komma att tillhöra hvarje serskild hemmansdel af ett och samma Hemmans nummer. I följde af detta delningsförslag, enligt

hvilket A Welamsson finge ägor i tre, P Andersson i ett, P Ersson och Rockhammars Hemman i två skiften hvardera, komma husen till de 2ne Hemmansdelar, som A Welamsson äger i Hemmanen nr 2 och 3, äfvensom dess fähus på Hemmanet no 1, att afflyttas; emedan de stå på P Andersson och Rockhammars Hemmans nya skiften.

10de § Emot ofvan beskrifne skiftesläggning lät P Andersson, genom sitt ombud, Nämndemannen Lars Jansson i Nederhyttan, anmäla missnöje deröfver, att A Welamssons Hemman blifvit tillagdt ett skifte vester om ån, närmast Guldsmeshytte och Reboda ägor; ty han ansåg det vara mycket olämpligt för A Welamsson, ej blott att hafva inägorne nr 126, 127, 128 och 129 på vestra sidan om ån, utan och ett skogsskifte på södra sidan om P Anderssons ägor, emedan derigenom hände, att P Andersson förlorade sin bäst sparda skog och vore blottställd för skada, som af A Welamesons kreatur kunde, vid drifning till och från bete, förorsakas på dess ägor. L Jansson påstod derföre, att "P Andersson måtte bekomma alla inägorne söder om dess hustomt och vester om ån, samt den skogsmark, som är närmast Guldsmeshytte och Reboda ägor: hvaremot A Welamsson kunde genom Rockhammars Hemmanets utflyttning, få behålla de tomter, hvarå dess till afflyttning nu bestämde gårdar äro belägne och inägorne, Öster om ån, i en sträckning, både åt norr och söder från den gård hvari A Welamsson bor, samt skogsmark näst söder om och invid Rockhammars Hemmanets förra och om föreslagne skifte, eller ännu bättre: nemligen all sin skogsmark i ett skifte, om Rockhammars Hemman finge sin skogsmark näst invid Gränshyttans och Nybergs ägor. Härpå svarade A Welamsson: att han ingalunda vore belåten med ett så långt, smalt, oformligt, emellan ån och Landsvägen beläget inägoskifte som det, L Jansson nu åt honom föreslagit, att han fann det vara lämpligast för ägarnas belägenhet, att södra delen af inägorne och södra delen af vestra skogsmarken borde höra tillhopa, icke derföre att detta skifte blifit åt honom föreslaget, eller att han missunnade P Andersson att få detsamma, i hvilken händelse P Anderssons begge gårdar då likväl borde utflyttas från Byn, och A Welamsson erhålla de inägor, som åt P Andersson blifit anslagne, utan derföre, att han ansåg sådant, enligt sin öfvertygelse, vara i alla afseenden rättvist, och hoppades äfven att, så länge rättvisa enligt lag och samvete utöfvas, opartiska män skulle, vid noggrann pröfning af denna sak utan tvifvel anse den på samma sätt som han, och att han ej kunde inse, huru hans kreatur skulle kunna göra skada på P Anderssons ägor, när vallgata deröfver, till hans skifte, efter uttagne vägen, afhägnas, ej heller huru P Andersson kan blifva så lidande genom afträdande af sparad ståndsog, att denna omständighet skulle blifva hinderlig för en rättvis skiftesläggning, enär P Andersson återfår, genom nya delningsförslaget, ungefärligen halften af södra skogstegen till Hemmanet no 1, hvaraf han äger 2/3 delar, och således endast afträder omkring 1/6 del af hela tegen, men hvaremot han erhåller af A Welamsson en teg, på östra skogstrakten, på hvilken teg A Welamsson har ungsog och betydligt af timmer, samt P Andersson följakteligen ej kan få mera skog att fordra än han, utan skada, skulle kunna inom någre år afhugga och för sitt kohlbehof vid tackjärnstillverkning använda.

11 te § Förrättningsmannen och God Männen, som vid delningsförslagets uppgörande tagit delägarnes ofvan anförde påståenden i öfvervägande, hafva insett, att skiftesläggningen för A Welamsson och P Anderssons Hemmansdelar, skulle hafva blifvit något bättre, än den redan af dem uppgjorde, om Rockhammarshemmanet utflyttades och finge ett skogsskifte, vester om Landsvägen invid Gränshyttans och Nybergs ägor, som husen till den gård i hvilken P Andersson bor, flyttades erforderligen långt bort på inägorne söder om byn, emedan A Welamsson i sådan händelse, fått alla sine ägor i ett och P Andersson sine ägor i ett, högst två skiften, men som A Welamsson, lika som fullmäktigen för Rockhammars Hemman, väl gjort påstående om att få behålla sitt vid Gränshytte och Nybergs rågångar belägne skogsskifte, och hvartill han, i grund af 1sta § i 12te Cap. af Kongl. Skiftes Stadgan, är berättig i synnerhet som redigt skifte för öfrige delägarne ej derigenom hindra men ej begärt att för dess delar i 3dje hemmanets nummer få sine ägor i ett skifte, och betydligt större skogsersättning skulle uppkomma genom ett sådant delningsförslag, och större husflyttningskostnad än efter det project, som är beskrifvit i 8de § af detta protokoll, så hafva dessa omständigheter ledt förrättningsmannen och Gode männen till det beslut, att ej förändra delningsförslaget, enligt hvilket, skiftesmannen skulle fullborda uträkningen på Kartan. Att sålunda blifvit förrättadt, anfördt och beslutat, betygar, På Embetets vägnar, N Södergren. Den 22ra Maj sammanstrålade i Danshyttan alla vid siste sammankomsten närvarande delägare, fullmäktige och Gode män.

12te § Denne dag utvisades Inägoskiftene på marken, och derefter beslutades, på delägarnes och ombudens enhällige begäran, att delningslinjerne skulle å skogsmarken genom rösen i änderne utmärkas, men ej uppstakas förr än skiftesläggningen härstädes vunnit Laga kraft, på det man måste undgå ett stort arbete och en kostnad, som vore onyttig, i händelse någon förändring skulle, i följd af P Anderssons fortfarande missnöje med delningsförslaget, framdeles deri kunna göras af Häradets Ägodelnings Rätt. Af samma orsak ansåg man ock vara bäst att ej uppgöra GödselHäfdodlings- och skogsliqviderne samt värdering på husflyttningskostnaden här, förr än den tid inträffat, då delnings förslaget äger Laga bestånd.

Den 25te och 29de Maj verkställdes röseläggning i delningslineerne. Den 1sta Juni församlades delägarne, Fullmäktigen Herr Inspector Wigart och Gode männen. Nämndemannen L Jansson infann sig ej.

A Welamsson lemnade ett anförande, till Protokollet, hvilket åtföljer Conscepthandlingarne under littera A.

13de § Mot den tillägnade grunden för den i delägarnes och Gode männen närvaro uppgjorde arfvodesräkningen, sade Gode männen sig ej hafva funnit skäl, att göra någon ogillande anmärkning.

14de § Afskrift af detta Protocoll, Ägobeskrifningen och Taxeringslängden lemnades till delägarne, och derefter tillkännagaf undertecknad Landtmätare för Wederbörande att förrättningen härstädes nu är slutad och att den dermed missnöjde äger på sätt som 13de § i 18de Cap. af Kongl. Skiftes Stadgan föreligger, sine besvär till Ordföranden i Lindes och Ramsbergs Bergslagers Härads Ägodelnings Rätt anföra, inom sextio dagar härefter, vid förlust af vidre talan.

Danshyttan den 1sta Juni 1837 På Embetets vägnar N Södergren följande Protocoll är för oss uppläst och varder härmed justerat; och för öfrigt erkänne vi att vi hafva blifvit underrättade det förrättningen härstädes nu är slutad och att dermed missnöjde äger, enligt 13de § i 18de Cap af Kongl. Skiftes Stadgan, sine besvär deröfver till Ord-förande i Lindes och Ramsbergs Bergslagers Härads Ägodelnings Rätt ingifva, inom 60 dagar härefter, vid förlust af om någon af oss skulle anse sig dertill befogad, äfvensom att vi erhållit afskrift af ofvan nämnde, Skiftet tillhörande, Protocoll och Handlingar.

Danshyttan den 1sta Juni 1837

A Wigart, A Welamsson, Petter Ersson Erkännandet och egenhändige underskrifterne bekräfta undertecknade Gode män Anders Ersson , Lars Larsson

År 1838 den 2dra Augusti, inställde sig undertecknad Landtmätare i Danshyttan, för att fullborda Laga Skiftet derstädes.

Delägarne A Welamsson och P Ersson samt förut antecknade fullmäktige Herr Inspector Wigart och Nämndemannen Lars Jansson i Nederhyttan, Äfvensom godemännen, BergsSexmannen Lars Larsson i Torphyttan och Nämndemannen Anders Ersson i Björka, vore denna dag närvarande.

15de § I anledning af de besvär, som delägaren P Andersson anfördes, öfver den i Danshytte by, enligt ofanskrifne Protocoll beslutade skiftesläggningen, blef sammanträde af Lindes och Ramsbergs Bergslagers Härads Wällofl Ägodelnings Rätt hållit i denne By den 15de - sista November. Efter pröfning af omnämnde skiftesläggning, fann Ägodelnings Rätten icke skäl, att deri göra någon förändring; men delägarne A Welamsson och P Andersson görenade sig inför Rätten derom, att den sistnämnde skulle, med skyldighet att på egen bekostnad flytta begge sine gårdar, erhålla det Inägo-och skogsskifte, som gränsar till Guldsmedshytte och Reboda ägor samt Laggare allmänning; hvaremot A Welamsson får utom det skifte som åt honom tilldelades vester om Landsvägen, invid Gränshyttans och Nybergs äger, den skogstrakt och de Inägor, som förut tilldelade åt P Andersson, äro belägna på vestra sidan om ån, emellan P Erssons skogsskifte och Gränshytte Bys rågång, samt fylland af inägor omkring P Anderssons nuvarande hustomt, äfvenom i sammanhang med dessa inägor, ett skogsskifte emellan Rockhammars Bruksägares och P Anderssons skogstegar vester om Byn. Föröfrigt skulle A Welamsson bekomma de med nris 50, 51 och 52 m m, på kartan utmärkte åkerstyckena, emellan gatan, från Rockhammars hustomt och ån, samt till Rockhammars Hemman lämna ersättning derföre, af skoghagen no 191.

16de § Den, i följd af denna förening, erforderlige ändringen i uträkningen på Kartan, hade förut, eller före detta sammanträde, blifvit gjord af Skiftesmannen, som nu för delägarne och Gode männen utvisade nya delningslineen mellan A Welamsson och P Anderssons Inägor. Denna delningskillnad sträcker sig rätt fram, från Landsvägen till skogsmarken öfver ägofigurerne nris 100,101, 102, 103, 105, 19 och vid norra ändarne af figurerne nris 20, 21 och 22.

Wederbörande beslutade vid detta tillfälle, att det skogsskifte, som A Welamsson skulle bekomma emellan Rockhammars och P Anderssons skogstegar, borde sträcka sig åt söder, lika långt som hans inägor, samt åt Westra sidan, till röset vid längst bort belägne ändan af ägofigurerne no 390, och den bredd, som genom uträkning bestämmes.

Mot desse solunda föreslagne delningsskillnader hade Jordägarne ingenting att anmärka, och emedan skiftesläggningen föröfrigt redan var laga kraft vunnen, så blef utstakning af alla delningslineerne företagen den 4de och sedermera under de följande dagarne fortsatt, samt, jemte röseläggning, fullbordad den 16de Augusti.

17de § Den 2dra i denne månad förrättades gödselliqvid mellan A Welamsson och Rockhammars Hemman, samt följande dagen sådan liqvid emellan de öfrige delägarne, på det sätt, som förteckningen deröfver utvisar,

18de § Bergs Sexmannen Lars Larsson anmälde att han sistnämnde dag var hindrad härstädes såsom God man biträda, hvarföre Bergsmannen Petter Hellberg i Fanthyttan anmodades att i stället för L Larsson, såsom God man närvara. Petter Hellberg infann sig äfven den 3dje Augusti. God mansed hade han aflagt. Något jäf hade icke Jordägarne att anföra emot honom.Efter afslutad gödselliqvid beslutades, att nästa sammanträde skulle hållas den 20de Augusti. Då sammankommo ofvanskrifne delägare, fullmäktige och Gode männen A Ersson i Björka och P Hellberg i Fanthyttan.

19de § Om skogsliqviden öfverenskommo Jordägarne på det sätt att hvardera af dem afhugger den skog som på deras förra ägor har lika med och större diameter än fem tum, så att all kohlskog, som är mindre än fem tum i diameter, qvarlemnas på maråen, åt nya ägaren deraf. Skogen afhuggas inom fem års förlopp, utom A Welamsson och P Andersson som afhugga sin kohlskog inom åtta år, räknade från skiftenas tillträde. De jordägare, som med besigtningen på Löfskogen å Inrösningsjorden finnes hafva sådan skog att fordra, böra afhugga densamma inom ett år efter Inägornes tillträde.

Timmerskogen afhugges inom tio års tid, som äfven räknas från Skiftenas tillträde.

20de § Sedan skogen på sådant sätt, som nu är omnämndt, blifvit afhuggen skall besigtning deraf 2ne gode män göras, för att bestämma huru stor omfattning den eller de jordägare, som afträda mera ungskog än de återfå, böra derföre bekomma, så vida icke delägarne sjelfve kunna derom öfvorenskomma med hvarandra.

21ste § Af odlings- rödjsel- och gödslingersättningarne betalas 2/3 delar den 1sta Maj nästa år, och den återstående 1/3 delen ett år derefter.

22ra § De nya ägoskiftena tillträdes den 1ste nästkommande October. Likväl må tillträdet af sådan åker, hvarå hafre, efter innevarade års skörd, icke vid den tiden hunnit blifva inbergad, uppskjutas till inbergning deraf skett, och den, som skall afträda jorden, fått till sin nytta begagna betet derav.

23de § De hus som Rockhammars Bruksägare och A Welamsson hafva på varandras skiften, skola vara derifrån afflyttade inom tre år härefter.

24dle § A Welamsson påstod att Rockhammars Bruksägare och P Ersson borde, i proportion efter deras Hemmanstal, deltaga i underhållet af de Broar, som han och P Andersson behöfva öfver ån. Men fullfäktigen för Rockhammars Brukshemman, äfvensom, P Ersson, nekade att dertill bidraga, emedan sådant vore, enligt deras öfvertygelse, stridande emot deras skyldighet.

25te § Rättighet till nödige Vägar till Rockhammars Bruksägares och P Erssons längst vester från Byn belägne skogsskiften, äro åt desse delägare förbehållne och af öfrige delägare medgifne.

26te § A Welamsson anmärkte, att han ansåg det vara P Andersssons ovillkorliga plikt, att, vid framdeles skeende husflyttning af dess begge gårdar, han bör bortföra den sten, som å hustomtplatserne tjenat till fyllmurar och fyllstenar under dess hus.

Förrättningsmannen och Gode män finna äfven det vara rättvist, att P Andersson verkställer det som nu A Welamsson begärt, hvilket också bifölls af Nämndemannen L Jansson.

27de § Afskrift af detta Protocoll, Ägobeskrifningen, Taxeringslängden, Häfdebeskrifningen och förteckning öfver Odlingrödjsel och gödselliqviderne, lemnades till Jordegane, för hvilka Skiftesmannen derefter förklarade, att denna förrättning härstädes nu är slutad, och att den dermed missnöjde äger, att, på det sätt som 13de § i 18de Cap. af Kongl. Skiftes Stadgan föreskrifver, sine besvär till Ordföranden i Lindes och Ramsbergs Bergslagers Härads Wällofl. Ägodelnings Rätt ingifva, inom sextio dagar härefter vid förlust af vidare talan.

Danshyttan den 21ste Augusti 1838 På Embetets vägnar N Södergren

Ofvanstående Protocoll är för oss uppläst och varder härmed justeradt.

Wi erkänne, att vi hafve erhållt afskrift af detta Protocoll och af alla ofannämnde Skiftet tillhörande Protocoll och Handlingar, som förvaras af Anders Welamsson, samt att vi blifvit underrättade, att förrättningen härstädes nu är slutad och att den därmed missnöjde äger, enligt för oss uppläste 13de § i 18de Cap. af Kongl. Skiftes Stadgan, att sina besvär deröfver, till Ordföranden i Lindes och Ramsbergs Bergslagers Härads Ägodelnings Rätt ingifva inom sextio dagar härefter, om någon af oss skulle anse sig dertill befogad.

Danshyttan den 21ste Augusti 1838

A Wigart

Enl fullmakt, Anders Welamsson, L Jansson i Nederhyttan, Petter Ersson, Danshyttan.

Erkännandet och egenhändige underskrifterne bekräfta undertecknade Gode män.

A Ersson, Petter Hellberg

Bilaga 2 Mantalslängder

Danshyttan Mantal Nr:1

Skifte	Fastighetsbeteckn. Enl skiftesakt		Mantalsbråk		Ägare	Årtal	Brukare	Årtal	Anm.
	Före	Efter	Totalt	Del av					
			1	2/3	Anders Persson	1790-1811			
LS 1838		Ba			Petter Andersson	1811-1843			
					Lars Jansson	1843-1857			
					Per Larsson	1857-			
				1/3	Jan Persson	1790-1805			
					Welam Ersson	1805-1825			
LS 1838		Aa			Anders Welamsson	1805-1841			
					Rockhammars Bruk AB	1841-1868			
					Guldsmedshytte Bruk AB	1868-			

Danshyttan Mantal Nr:2

Skifte	Fastighetsbeteckn. Enl skiftesakt		Mantalsbråk		Ägare	Årtal	Brukare	Årtal	Anm.
	Före	Efter	Totalt	Del av					
			1	1/2	Anders Bengtsson	1790-1822	Anders Andersson	1815-1822	A.B:s son
					Anders Andersson	1822-1829			
LS 1838		Ab			Anders Welamsson	1829-1838	Jan Gustafsson	1829-1837	
					Rockhammars Bruk AB	1838-1868	Erik Jansson	1837-1852	
							Per Nilsson-Hellsten	1852-1856	
					Guldsmedshytte Bruk AB	1868-	Erik Jansson	1856-1880	
							Karl F. Ersson	1880-	
				1/2	Erik Larsson	1790-1803			
					Erik Ersson	1803-1812			
					Unge Per Persson	1812-1817			
LS 1838					Rockhammars Bruk AB	1817-1868	Unge Per Persson	1817-1821	
							Erik Persson	1821-1822	
		C					Petter Jansson	1822-1852	
							Petter Persson	1852-1857	
					Guldsmedshytte Bruk AB	1868-	Per-Erik Persson	1857-	

Danshyttan Mantal Nr:3

Skifte	Fastighetsbeteckn. Enl skiftesakt		Mantalsbråk		Ägare	Årtal	Brukare	Årtal	Anm.
	Före	Efter	Totalt	Del av					
			1	5/12	Erik Nilsson	1790-1810			
				5/12	Erik Andersson	1810-1815			
LS 1838		Bb		5/24	Petter Andersson sør	1815-1843			
				5/24	Lars Jansson	1843-1857			
				5/24	Per Larsson	1857-			
				5/24	Erik Ersson öster	1815-1835			
LS 1838		Da		5/24	Petter Ersson	1835-1876			
				25/192	Per-Erik Pettersson	1876-			
				5/64	Gustaf & Anders Persson	1876-			
				5/12	Per Persson	1790-1810			
				5/12	Petter Andersson öster	1810-1815			
				1/6	Christoffer Christoffersson	1790-1810			
				1/6	Welam Ersson	1810-1815			
				7/12	Welam Ersson	1815-1830			
LS 1838		Ac		7/12	Anders Welamsson	1830-1841	Erik Andersson	1829-1843	
				7/12	Rockhammars Bruk AB	1841-1868			
				7/12	Guldsmedshytte Bruk AB	1868-			

Danshyttan Mantal Nr:4

Skifte	Fastighetsbeteckn. Enl skiftesakt		Mantalsbråk		Ägare	Årtal	Brukare	Årtal	Anm.
	Före	Efter	Totalt	Del av					
			1	7/12	Per Persson norr	1790-1812			
				7/12	Unge Per Persson	1812-1821			
				7/24	Anders Persson	1821-1831			
				7/24	Petter Andersson sør	1821-1831			
LS 1838		Bc		7/12	Petter Andersson sør	1831-1843			
				7/12	Lars Jansson	1843-1815			
				1/8	Lars Jansson	1855-1857			
				11/24	Per Larsson	1855-1857			
				9/16	Per Larsson	1857-1865			
				1/48	Ulla Larsdotter	1857-1865			
				7/12	Per Larsson	1865-			
				1/12	Erik Andersson	1790-1821			
				1/12		1790-1812			
				1/4	Per Persson öster	1808-1812			
				1/4	Erik Ersson öster	1808-1812			
				1/3	Erik Ersson öster	1812-1821			
				5/12	Erik Ersson öster	1821-1835			
LS 1838		Db		5/12	Petter Ersson	1835-1876			
				5/12	Per-Erik Pettersson	1876-			

Danshyttan Petter Anderssons gård B

Skifte	Fastighetsbeteckn. Enl skiftesakt		Mantalsbråk		Ägare	Årtal	Brukare	Årtal	Anm.
	Före	Efter	Totalt	Del av					
				2/3	Anders Persson	1790-1811			
				2/3	Petter Andersson	1811-1815			
				5/12	Erik Nilsson	1790-1810			
				5/12	Erik Andersson	1810-1815			
				7/8	Petter Andersson	1815-1821			
				7/12	Per Persson norr	1790-1812			
				7/12	Unge Per Persson	1812-1821			
				7/24	Anders Persson	1821-1831			
				1 1/6	Petter Andersson	1821-1831			
LS 1838				1 11/24	Petter Andersson	1831-1843			
				1 11/24	Lars Jansson	1843-1857			
				1 11/24	Per Larsson	1857-			

Danshyttan Rockhammars Bruk AB / Anders Welamsson gård A+C

Skifte	Fastighetsbeteckn. Enl skiftesakt		Mantalsbråk		Ägare	Årtal	Brukare	Årtal	Anm.
	Före	Efter	Totalt	Del av					
				1/3	Jan Persson	1790-1805			
				1/3	Welam Ersson	1805-1810			
				1/6	Christoffer Christoffersson	1790-1810			
				1/2	Welam Ersson	1810-1815			
				5/12	Per Persson	1790-1810			
				5/12	Petter Andersson öster	1810-1815			
				11/12	Welam Ersson	1815-1829			
				1/2	Anders Bengtsson	1790-1822			
				1/2	Anders Andersson	1822-1829			
LS 1838				1 5/12	Anders Welamsson	1829-1838			
				11/12	Anders Welamsson	1838-1841			
				1/2	Erik Larsson	1790-1803			
				1/2	Erik Ersson	1803-1812			
				1/2	Unge Per Persson	1812-1817			
				1/2	Rockhammars Bruk AB	1817-1838			
LS 1838				1 11/12	Rockhammars Bruk AB	1838-1841			
				1 11/12	Rockhammars Bruk AB	1841-1868			
				1 11/12	Guldsmedshytte Bruk AB	1868-			

Danshyttan Petter Ersson (Danshyttegubben) gård D

Skifte	Fastighetsbeteckn. Enl skiftesakt		Mantalsbråk		Ägare	Årtal	Brukare	Årtal	Anm.
	Före	Efter	Totalt	Del av					
				1/12	Erik Andersson	1790-1821			
				1/12		1790-1812			
				1/4	Per Persson öster	1790-1808			
				1/4	Erik Ersson öster	1808-1812			
				1/3	Erik Ersson öster	1812-1815			
				5/12	Erik Nilsson	1790-1810			
				5/12	Erik Andersson	1810-1815			
				13/24	Erik Ersson öster	1815-1821			
				5/8	Erik Ersson öster	1821-1835			
LS 1838				5/8	Petter Ersson	1835-1876			
				35/64	Per-Erik Pettersson	1876-			
				5/64	Perssons i Orotorp	1876-			

Bilaga 3 EN KORT PERSONBESKRIVNING



Danshyttegubben

Petter Ersson 1806-1876

Innan vi ser på hur argumentationen kring skiftesfördelningen i Danshyttan flyter, kan det vara intressant att sätta lite färg på våra delägare, som ju i denna by bara till en lite del var jordbrukare och till största delen bergsmän, med egendomar långt utanför byns gränser. Jag citerar därför några rader ur D. Blombergs bok, *Bergsmän och Borgare*:

"Av obestridligt originell typ var Petter Ersson, Danshyttan, kallad "Danshyttegubben", bergs-,sex- och nämndeman, f.1806, d.1876, jämte "Siggehyttan" den mest framträdande och rikaste bergsmannen på sin tid. Denne bergsmans flit var enastående, och icke en enda minut i vaket tillstånd ville han försumma. Han väckte sina pigor och drängar klockan tre på morgonen och selade själv på sin häst. Petter satte skrytsam heder i att vara "simpel" och uppträdde t.o.m. på herrgårdsmiddagarna på Guldsmedshyttan i nedsmorda becksömsskor och grå vadmal. Hans medintressenter i detta stora bruk salade till en tvålv åt honom. För att giva exempel på den jord- och malmhunger, som behärskade de sins emellan konkurrerande dugliga bergsmännen, förtjänar Petter Erssons egendom att omnämnas. Han ägde 3/4 dels mtl Danshyttan, 1/2 mtl Gränshyttan, 1/4 mtl Guldsmedshyttan, 1/16 mtl Lönnfallet samt 1/4 mtl Nederhyttan i Ramsbergs socken. Sammaledes 3/44 delar i Stripa gruva, 10/650 delar i Guldsmedshyttan, 10/100 delar i Storå hytta samt andelar i Ingelsgruvorna och Hjuljärns gruvor. Stråssa, Blanka och Ställbergsgruvorna och i Kårbergs hamrar i Ramsbergs socken. Tidigare var han stor delägare i Hammarbackens hytta där han själv rostade sin malm, medan de andra sovo. Han beskrivs som en lång, gänglig karl med linfärgat, stripigt hår alltid klädd i knäbyxor och förskinn och därför ofta tagen för en arbetskarl. Då man förebrådde honom härför, svarade han försmädligt: "Jag får allt tala med errarna ändå även om jag så skulle kommit dragen i en sketabytta (dyngkärra)".

I nämnden satt han och tänkte på sina egna angelägenheter och kunde på aftonen sticka iväg till fots den två mil långa vägen till sina milor i Danshyttan för att nästa förmiddag åter sitta i nämnden. Ehuru han var om sig och kring sig mer än de flesta, var han likväl mycket gästfri, men kunde, när det föll honom in, utan vidare lämna sina gäster ensamma för att utföra något arbete långt borta på ägorna. Ivrig att alltid vara den flitigast bland alla gav han sig icke tid att se efter, om de andra i arbetslaget gjorde någonting. Kosthållet i hans hus var gott och rikligt "ät pojkar så orkar ni arbeta" var hans paroll. Drängarna begagnade sig av husbondens svaghet för smicker, särskilt syftande på hans arbetsförmåga och förmögenhet. Då en dräng, "Vinterpelle", fick ovett för sin lättja, fann han svaret:

"Ja, hur ska en hinna fortare, då rinner ju lort (slagg) och järn kvickare för far än för annat folk". "Säger du dä", kurrade gubben belåtet, "kom ska du få dej en hudevallare" (hudevallare= kaffe med islagen sup).

Någon gång kunde han också förmå sig att försöka sova middag, men lade då upp den ena foten på den andra med den påföljd att den ramlade ned, då han slumrade in, varpå det var tid att stiga upp till arbetet igen. Hustrun, Kristina Andersdotter från Ramsberg, behandlade han strävt. I hans gård fanns det ej plats för sentimentalitet. Under det tjuguåriga äktenskapet födde hon tolv barn, av vilka endast fyra blev fullvuxna. Sonen Per Erik, körde ihjäl sig på landsvägen, en dotter, Maria, emigrerade till Amerika, en annan dotter, Katarina, blev gift med nämndemannen Per Persson i Nederhyttan. Den tredje dottern, Margareta Kristina, gifte sig med Gustaf Sundström på Limnäs, vilken dock ej förmådde rädda resterna av svärfaderns förmögenhet, som en gång uppskattades till 150 000 riksdaler, en anseelig summa för sin tid. Och så flöto "Danshyttegubbens" så mödosamt samlade pengar åter ut i bygden, varifrån de kommit.

Bilaga 4 OM LIVET PÅ EN BERGSMANSGÅRD

Innan vi går in på befolkningsutvecklingen i den tredje och sista byn i denna undersökning, skall jag skriva några rader om livet inom de olika befolkningsgrupperna och hur bostäderna såg ut.

Bergsmansgårdarna var vid denna tid vanligtvis kringbyggda och försedda med portar. Själva mangårdsbyggnaden som var lång och smal, innehöll kök samt vardagsstuga ("stuga") och helgdagsstuga, köket vanligtvis beläget i mitten. Hos de förmögna fanns oftast även förstuga samt en mindre sängkammare. I vanliga fall låg i rät vinkel med manbyggnaden en flygel, innehållande "källarstuga" (ett sommarrum, beläget över källaren, i vilket ofta eldstad saknades och kläder förvarades) samt en eller två bodar. Mitt emot denna flygelbyggnad låg en annan, som innehöll ett större rum, den s.k. nystugan, som var ganska stor och användes som gäststuga eller danslokal. Mitt emot mangårdsbyggnaden var en byggnad belägen, innehållande bodar. Dessutom fanns andra uthus såsom brygghus, stall, lador, logar, ladugård m.fl.

Byggnaderna var av trä med torvtak. De pryddes av långa, cylinder formiga, skorstenar av järn. Fönstren var små och blyinfattade, med många smårutor. Eldstäderna utgjordes av öppna spisar samt järnkakelugnar och gula eller gröna kakelkakelugnar.

Innan laga skiftet var alla gårdarna i en by belägna "ikring grytan" d.v.s. hyttan som utgjorde medelpunkten i var bergsmansby. När så byn sprängdes och en del gårdar flyttades ut upphörde också bruket av kringbyggda gårdar.

Från början av mars månad till oktober började man arbetet kl. 4 på morgonen, och fortsatte därmed till skymningen. Dock utsträcktes arbetstiden under de fjorton dagar i juli, då höbärgningen pågick, på det sätt, att slåttern igångsattes redan kl. 2 och icke slutade förrän omkring 8-tiden. Från oktober till mars arbetade man från kl.3, tills det blev skymning. Under sist nämnda tid steg drängarna upp kl.2 och skötte om hästarna. Därefter åts frukost, vilken bestod av blodkorv och bröd. Detta var ett mindre mål, s.k. lenmål, som inte ens intogs vid sittande bord, men dock inne i vardagsstugan, som alltid tjänade till matrum. Mellan kl 3-6 tröskade 3-4 personer med slagor på logen. Andra körde hem ved och ris om morgnarna, så länge det var mörkt. Kvinnorna satt inomhus och kardade och spann.

Vid rockarna var de sysselsatta till kl. 5. Då ett par gick till göromålen i ladugården och någon stannade kvar inne för att laga mat. Vid 6-tiden åts den egentliga frukosten, som kallades morgonmål. Den utgjordes av stuvad potatis, sill, smör, bröd och mjölk. Stundom bestods även med en sup. Under dagen, fortsatte kvinnorna spinnandet under de stunder som var lediga från andra sysslor. Kl.7 började somliga av gårdsfolket den körning som hörde till åkerbruket, andra gick till skogen och högg. Så snart det blev slädföre började man med det arbete som hörde till bergsbruket.

Middagen åts regelbundet kl 12. Detta mål bestod oftast av potatis, sylta, spickekött, mesost och soppa eller mjölk. På vintern fanns alltid en varm rätt till middagen. Kvällsmåltiden som serverades kl 5 bestod av sill och potatis, spickekött, mesost och soppa eller mjölk. Kl. 7 gick man till vila. Strax innan gick drängarna ut att se om hästarna. Efter kl.7 fick ingen av husets folk sitta uppe. Bergsmännen arbetade stundom själva vid hyttan, och hit skickade de sina söner och drängar. Vad husets unga söner beträffar, fick de uträtta lika hårt arbete som det övriga folket.

Tiden kring laga skiftet 1838 verkar enligt Borglund ha varit lugn, ***"antalet brottmål af grövre slag har aldrig varit stort, som bäst bevisas af afrättplatsens öfverväxande af grof skog. Dock är processlystnaden, här som för alla orter med en självständig och driftig allmoge, tyvärr ganska vanlig. Folklynnet är således på det hela gott, och om ett eller annat översitteri med slagsmål, skällsord och svordomar passerat i byarna, är det tillskrivet brännvinets olyckliga inflytande, vars förbrukning lyckligtvis är i märkbart avtagande, huvudsakligast p.g.a. de andliga rörelser, som de senare åren ägt rum."***

